

2024-
2028

T.C.
İZMİT KAYMAKAMLIĞI
FEVZİ ÇAKMAK İLKOKUL/ANAOKUL MÜDÜRLÜĞÜ



2024-2028
STRATEJİK PLANI



KOCAELİ/2024



İSTİKLAL MARŞI

Korkma, sönmez bu şafaklarda yüzen al sancak;
Sönmeden yurdumun üstünde tüten en son ocak.
O benim milletimin yıldızıdır, parlayacak;
O benimdir, o benim milletimindir ancak.

Çatma, kurban olaym, çehreni ey nazlı hilal!
Kahraman ırkıma bir gül! Ne bu şiddet, bu celal?
Sana olmaz dökülen kanlarımız sonra helal...
Hakkıdır Hakk'a tapan milletimin istiklal!

Ben ezelden beridir hür yaşadım, hür yaşarım.
Hangi çılgın bana zincir vuracakmış? Şaşarım!
Kükremiş sel gibiyim, bendimi çiğner, aşarım.
Yırtarım dağları, enginlere sığmam taşarım.

Garbın afakını sarmışsa çelik zırhlı duvar,
Benim iman dolu göğsüm gibi serhaddim var.
Ulusun, korkma! Nasıl böyle bir imanı boğar,
"Medeniyet!" dediğin tek dişi kalmış canavar?

Arkadaş! Yurduma alçakları uğratma sakın.
Şiper et gövdeni, dursun bu hayasızca akın.
Doğacaktır sana va' dettiği günler Hakk'ın...
Kim bilir, belki yarın, belki yarından da yakın.

Bastığın yerleri "toprak!" diyerek geçme, tanı:
Düşün altındaki binlerce kefensiz yatanı.
Sen şehit oğlusun, incitme, yazıktır atanı:
Verme, dünyaları alsan da, bu cennet vatanı.

Kim bu cennet vatanın uğruna olmaz ki feda?
Şüheda fışkıracak toprağı sıksan, şüheda!
Canı, cananı bütün varımı alsın da Huda,
Etmesin tek vatanımdan beni dünyada cüda.

Ruhum senden, İlahi, şudur ancak emeli:
Değmesin mabedimin göğsüne namahrem eli.
Bu ezanlar ezanlar-ki şahadetleri dinin temeli
Ebedi yurdumun üstünde benim inlemeli.

O zaman vعد ile bin secde eder-varsa-taşım,
Her yerihandan, İlahi, boğanıp kanlı yaşım,
Fışkırır ruh-ı mücerred gibi yerden na şım;
O zaman yükselerek arşa değer belki başım.

Dalgaları sen de şafaklar gibi ey şanlı hilal!
Olsun artık dökülen kanlarımın hepsi helal!
Ebediyen sana yok, ırkıma yok izmihlal:
Hakkıdır, hür yaşamış bayrağımın hürriyet;
Hakkıdır, Hakk'a tapan, milletimin istiklal!

Mehmet AKİ ERSOY

*Öğretmenler;
Yeni Nesil Sizin
Eseriniz Olacaktır.*

Ş. Öztürk

GENÇLİĞE HİTABE

Ey Türk gençliği! Birinci vazifen, Türk istiklalini, Türk cumhuriyetini, illelebet, mukafaza ve müdafaa etmektir.

Mevcutiyetinin ve istikbalinin yeşane temeli budur. Bu temel, senin, en kıymetli hazinedir. İstikbalde dahi, seni, bu hazineden, mahrum etmek isteyecek, dahili ve harici, bedhahları olacaktır. Bir gün, istiklal ve cumhuriyeti müdafaa mecburiyetine düşersen, vazifeye atılmak için, içinde bulunacağın vaziyetin imkanı ve şartlarını düşünmeyeceksin! Bu imkan ve şartlar, çok namüsaait bir mahiyette tezahür edebilir. İstiklal ve cumhuriyetine kastedecek düşmanlar, bütün dünyada emsali görülmemiş bir galibiyetin mümessili olabilirler. Cebren ve hile ile aziz vatanın, bütün kaleleri zaft edilmiş, bütün tersanelerine girmiş, bütün orduları dağıtılmış ve memleketin her köşesi bitilil işgal edilmiş olabilir. Bütün bu şartların daha elim ve daha vahim olmak üzere, memleketin dahilinde, iktidara sahip olanlar gâfil ve dalalet ve hatta hiyanet içinde bulunabilirler. Hatta bu iktidar sahipleri şahsi menfaatlerini, müstevlilerin siyasi emelleriyle tevhit edebilirler. Millet, fakr u zaruret içinde harap ve bîtap düşmüş olabilir.

Ey Türk istikbalinin evladı! İşte, bu ahval ve şartlar içinde dahi, vazifem; Türk istiklal ve cumhuriyetini kurtarmaktır! Muhtaç olduğun kudret, damarlarındaki asil kanda, mevcuttur!

Ş. Öztürk

Okul/Kurum Bilgileri

İli:KOCAELİ		İlçesi: İZMİT	
Adres:	Kadıköy Mah. Mehtaplı Sk. No:13 İzmit/Kocaeli	Coğrafi Konum (link)	https://izmitfevzicakmak.meb.k12.tr/tema/harita.php
Telefon Numarası:	262 3212413	Faks Numarası:	---
e- Posta Adresi:	703315@meb.k12.tr 770536@meb.k12.tr	Web sayfası adresi:	izmitfevzicakmak.meb.k12.tr izmitfevzicakmakao.meb.k12.tr
Kurum Kodu:	Fevzi Çakmak İlkokul :703315 Fevzi Çakmak Anaokulu:770536	Öğretim Şekli:	Fevzi Çakmak İlkokul : Tam Gün Fevzi Çakmak Anaokulu : İkili Eğitim



Yaşadığımız bilgi çağında bilgili ve çağa uyum sağlayabilen insan yetiştirmeyi amaç edinen Fevzi Çakmak İlkokulu ve Anaokulu olarak sorumluluğumuzun farkındayız. Bu nedenle eğitim alanındaki yeni yaklaşımları takip ediyor ‘Daha iyi bir eğitim imkânı nasıl sağlarız?’ ‘Bilgiye nasıl ulaşabiliriz?’ sorusunu sürekli kendimize soruyoruz. Fevzi Çakmak İlkokulu ve Anaokulu olarak geleceğimizi öğrencilerimizle kapsayıcı eğitimin şemsiyesi altında yeniden oluşturmanın heyecanını ve umudunu taşıyoruz.

Kapsamlı ve özgün bir çalışmanın sonucu hazırlanan Stratejik Plan okulumuzun çağa uyumu ve gelişimi açısından tespit edilen ve ulaşılmaması gereken hedeflerin yönünü , doğrultusunu ve tercihlerini kapsamaktadır. Katılımcı bir anlayış ile oluşturulan Stratejik Plânın, okulumuzun eğitim yapısının daha da güçlendirilmesinde bir rehber olarak kullanılması amaçlanmaktadır.

Belirlenen stratejik amaçlar doğrultusunda hedefler güncellenmiş ve okulumuzun 2024-228 yıllarına ait stratejik plânı hazırlanmıştır.

Okulumuza ait bu planın hazırlanmasında her türlü özveriye gösteren ve sürecin tamamlanmasına katkıda bulunan idarecilerimize, stratejik planlama ekiplerimize, İlçe Milli Eğitim Müdürlüğümüz Strateji Geliştirme Bölümü çalışanlarına teşekkür ediyor, bu plânın başarıyla uygulanması ile okulumuzun başarısının daha da artacağına inanıyor, tüm personelimize başarılar diliyorum

Adnan DENİZ

Fevzi Çakmak İlkokulu Müdürü

İÇİNDEKİLER

SUNUŞ.....	Error! Bookmark not defined.	3
1. GİRİŞ VE STRATEJİK PLANIN HAZIRLIK SÜRECİ.....		6
1.1 Strateji Geliştirme Kurulu ve Stratejik Plan Ekibi		7
1.2 Planlama Süreci		7
2. DURUM ANALİZİ.....		8
2.1 Kurumsal Tarihçe.....		9
2.2 Uygulanmakta Olan Stratejik Planın Değerlendirilmesi.....		9
2.3 Mevzuat Analizi		11
2.4 Üst Politika Belgeleri Analizi.....		12
2.5 Faaliyet Alanları ile Ürün/Hizmetlerin Belirlenmesi.....		12
2.6 Paydaş Analizi.....	12Error! Bookmark not defined.	
2.7 Kuruluş İçi Analiz	Error! Bookmark not defined.	15
2.7.1 Teşkilat Şeması.....	17Error! Bookmark not defined.	
2.7.2 İnsan Kaynakları.....		18
2.7.3 Teknolojik Düzey		19
2.7.4 Mali Kaynaklar.....		20
2.7.5 İstatistik Veriler		21
2.8 Çevre Analizi (PESTLE).....		22
2.9 Güçlü ve Zayıf Yönler ile Fırsatlar ve Tehditler (GZFT) Analizi.....		23
2.10 Tespit ve İhtiyaçların Belirlenmesi.....		26
3. GELECEĞE BAKIŞ.....		28
3.1 Misyon.....		29
3.2 Vizyon		29
3.3 Temel Değerler		29
3.4 Amaç, Hedef ve Performans Göstergesi ile Stratejiler		30
4. MALİYETLENDİRME.....		34
5. İZLEME VE DEĞERLENDİRME.....		36
EKLER:.....	38Error! Bookmark not defined.	

TABLULAR DİZİNİ		
Tablo 1	<i>Strateji Geliştirme Kurulu ve Stratejik Plan Ekibi Tablosu</i>	Sayfa 7
Tablo 2	<i>Mevzuat Analiz Tablosu</i>	Sayfa 11
Tablo 3	<i>Faaliyet-Ürün Tablosu Tablosu</i>	Sayfa 12
Tablo 4	<i>Paydaş Analiz Tablosu</i>	Sayfa 14
Tablo 5	<i>Öğretmen Memnuniyet Anketi Tablosu</i>	Sayfa 15
Tablo 6	<i>Veli Memnuniyet Anketi Tablosu</i>	Sayfa 15
Tablo 7	<i>Öğrenci Memnuniyet Anketi Tablosu</i>	Sayfa 16
Tablo 8	<i>Kurum İçi Analiz İçerik Tablosu</i>	Sayfa 17
Tablo 9	<i>Teşkilat Şeması Tablosu</i>	Sayfa 17
Tablo 10	<i>İnsan Kaynakları Tablosu</i>	Sayfa 18
Tablo 11	<i>Personelin Hizmet Süresine İlişkin Bilgiler</i>	Sayfa 18
Tablo 12	<i>Kurumdaki Mevcut Hizmetli/ Memur Sayısı</i>	Sayfa 19
Tablo 13	<i>Okul/kurum Rehberlik Hizmetleri</i>	Sayfa 19
Tablo 14	<i>Teknolojik Kaynaklar Tablosu</i>	Sayfa 20
Tablo 15	<i>Mali Kaynak Tablosu</i>	Sayfa 20
Tablo 16	<i>Gelir Gider Tablosu</i>	Sayfa 21
Tablo 17	<i>Temel İstatistikler Tablosu</i>	Sayfa 21
Tablo 18	<i>Okul Yerleşkesine İlişkin Bilgiler</i>	Sayfa 21
Tablo 19	<i>Öğrenci Sayıları Tablosu</i>	Sayfa 22
Tablo 20	<i>Okul Yerleşkesine İlişkin Bilgiler Tablosu</i>	Sayfa 22
Tablo 21	<i>PESTLE Analiz Tablosu</i>	Sayfa 23
Tablo 22	<i>GZFT Analizi Tablosu</i>	Sayfa 24
Tablo 23	<i>GZFT Analizi Tablosu</i>	Sayfa 24
Tablo 24	<i>GZFT Analizi Tablosu</i>	Sayfa 25
Tablo 25	<i>Analiz Tablosu</i>	Sayfa26
Tablo 26	<i>1.Tema Tablosu</i>	Sayfa 26
Tablo 27	<i>2.Tema Tablosu</i>	Sayfa 27
Tablo 28	<i>3.Tema Tablosu</i>	Sayfa 27
Tablo 29	<i>Amaç, Hedef ve Performans Göstergesi ile Stratejiler</i>	Sayfa 30
Tablo 30	<i>Tema I: Eğitim Ve Öğretime Erişim</i>	Sayfa 31
Tablo 31	<i>Tema II :Eğitim-Öğretimde Kalite</i>	Sayfa 32
Tablo 32	<i>Tema II: Kurumsal Kapasite</i>	Sayfa 33
Tablo 33	<i>2024-2028 Stratejik Planı Faaliyet/Proje Maliyetlendirme Tablosu</i>	Sayfa 35

1.BÖLÜM

GİRİŞ VE STRATEJİK PLANIN HAZIRLIK SÜRECİ

1. GİRİŞ VE STRATEJİK PLANIN HAZIRLIK SÜRECİ

1.1 Strateji Geliştirme Kurulu ve Stratejik Plan Ekibi

Stratejik Planlama çalışmaları, Millî Eğitim Bakanlığı Strateji Geliştirme Başkanlığının 2022-21 Sayılı Genelgesi gereğince başlatılmıştır.

Strateji Geliştirme Kurulu: Okul müdürünün başkanlığında, bir okul müdür yardımcısı, bir öğretmen ve okul/aile birliği başkanı ile bir yönetim kurulu üyesi olmak üzere 5 kişiden oluşan üst kurul kurulur.

Stratejik Plan Ekibi: Okul müdürü tarafından görevlendirilen ve üst kurul üyesi olmayan müdür yardımcısı başkanlığında, belirlenen öğretmenler ve gönüllü velilerden oluşur.

Tablo 1. Strateji Geliştirme Kurulu ve Stratejik Plan Ekibi Tablosu

Strateji Geliştirme Kurulu Bilgileri		Stratejik Plan Ekibi Bilgileri	
Adı Soyadı	Ünvanı	Adı Soyadı	Ünvanı
Adnan DENİZ	Okul Müdürü	Sevgi YILDIZ	Öğretmen
Nüket GÜL	Müdür Yrd.	Tuba ÖZENLİ	Öğretmen
S.Betül AKSOY	Müdür Yrd.	Maşide İNCİRLİOĞLU	Öğretmen
Aylin ARSLAN	Rehber Öğ.	Ufuk S. SAĞIR	Öğretmen
Ayşe KAVAL	O.A.B.Bşk.	Nuran ÖZDEMİR	Öğretmen
		Arzu YAPRAK	Öğretmen

1.2 Planlama Süreci

2024-2028 dönemi stratejik plan hazırlanma süreci Strateji Geliştirme Kurulu ve Stratejik Plan Ekibi'nin oluşturulması ile başlamıştır. Ekip tarafından oluşturulan çalışma takvimi kapsamında ilk aşamada durum analizi çalışmaları yapılmış ve durum analizi aşamasında, paydaşlarımızın plan sürecine aktif katılımını sağlamak üzere paydaş anketi, toplantı ve görüşmeler yapılmıştır. Durum analizinin ardından geleceğe yönelim bölümüne geçilerek okulumuzun/kurumumuzun amaç, hedef, gösterge ve stratejileri belirlenmiştir.

2.BÖLÜM

DURUM ANALİZİ

2. DURUM ANALİZİ

Durum analizi bölümünde okulumuzun mevcut durumu ortaya konularak neredeyiz sorusuna yanıt bulunmaya çalışılmıştır.

Bu kapsamda okulumuzun kısa tanıtımı, okul künyesi ve temel istatistikleri, paydaş analizi ve görüşleri ile okulumuzun Güçlü Zayıf Fırsat ve Tehditlerinin (GZFT) ele alındığı analize yer verilmiştir.

2.1.Okulumuzun Tarihçesi

Fevzi Çakmak İlkokulu: Kadıköy Mahallesi, Bağdat Caddesi, Mehtap sokak ile Öğretmen Mehmet Sargın sokakları arasındaki bir arsaya inşa edilmiştir. Arsa, bir yardım sever vatandaş tarafından hibe edilerek çevreye bu okul kazandırılmıştır.

Okul 1968 yılının Kasım ayında; öğretime açılmıştır. Okula öğrenci alımı çevre okullardan yapılmış, ara sınıflara yerleştirilmiştir. 1968-1969 Öğretim yılında ilk mezunlarını vermiştir.

Okul binası iki katlı olup, okul bahçesine 1974 yılında koruma derneği tarafından Atatürk Büstü yaptırılmıştır. 1991 yılına kadar soba ile ısınan okula kalorifer tesisatı döşenmiştir.

Okulumuz 1994-1995 öğretim yılında ilköğretim okuluna dönüştürülmüştür.1996-1997 Öğretim yılında 8. Sınıflardan ilk mezunlarını vermiştir.

Okulumuz, sosyal etkinliklere önem vermiş olup 1995-1996 öğretim yılında kız ve erkek voleybol takımları “Türkiye Birinciliği” müsabakalarına katılmıştır.

1997 yılının Mart ayında Okul Koruma Derneği tarafından satın alınan ek binada anasınıfı açılmıştır. Şu an itibariyle belirtilen yer kantin olarak hizmet vermektedir.

2010-2011 eğitim öğretim yılında okulumuzun yıkılarak yeniden yapılması planlandığından Vakıf İlköğretim Okulu öğrencilerini alarak eğitimine devam etmiştir. 2011-2012 eğitim-öğretim yılında yeni okul binasında eğitim öğretime başlamıştır. Yeni Okul binamız bodrum kat dahil 4 katlı olup, 26 derslik olarak inşa edilmiştir. 2022-2023 Eğitim Öğretim döneminde anasınıflarımız bağımsız Anaokuluna dönüştürülmüştür.

İlkokul müdürlüğü ; 2 derslik özel eğitim sınıfı (1 derslik işitme engelli, 1 derslik hafif zihinsel engelli), 22 derslikte 29 öğretmenve 2 idareci ile tam gün eğitime devam etmektedir.

Anaokul müdürlüğü; 2 derslik 4 şube 2 idareci ve 4 öğretmen ile ikili eğitim devam etmektedir.

2.2.Uygulanmakta Olan Stratejik Planın Değerlendirilmesi

MEB Strateji Geliştirme Başkanlığının yayınladığı 2010/14 sayılı genelge ile İlçe Milli Eğitim Müdürlüklerinin stratejik plan yapmaları zorunlu hale getirilmiştir. Bu genelge doğrultusunda stratejik planlama ekibi kurulmuş, 2019–2023 yıllarını kapsayan stratejik planını hazırlamış 18 Aralık 2019 tarihinde plan tamamlanarak yayınlanmıştır.

2019-2023 Stratejik Planı Mevcut Durum Analizi Raporu, Stratejik Plan Kitabı ve Performans Programı kitapçığı olmak üzere 3 kitaptan oluşmaktadır. Stratejik Plan Hazırlık Süreci Durum Analizi, Geleceğe Yönelim, Maliyetlendirme, İzleme Ve Değerlendirme, olmak üzere 5 bölümden oluşmaktadır.

Mevcut planda Durum Analizi, Paydaş Analizi, Yükümlülükler Ve Mevzuat Analizi, Kurum İçi Ve Dışı Analiz, Üst Politika Belgeleri ,GZFT(SWOT)Analizi, kullanılmıştır.

2019-2023 Stratejik Planı Yasal Yükümlükler Ve Mevzuat Analizi bölümü 652 sayılı Millî Eğitim Bakanlığının Teşkilat ve Görevleri Hakkında Kanun Hükmünde Kararname esaslarına göre belirlenmiştir. 2019-2023 Stratejik Planı Okulun Tarihiçesi, Okulun Mevcut Durumu, Paydaş Analizi, GZFT Analizi, Misyonumuz, Vizyonumuz, Temel Değerlerimiz, Eğitim ve Öğretime Erişim, Eğitim ve Öğretimde Kalitenin Arttırılması, Kurumsal Kapasite, Güvenlik, olmak üzere 11 faaliyet alanında gruplanmıştır.

2019-2023 stratejik planımız, Okul Müdürü Adnan DENİZ başkanlığında görevli öğretmenlerimizin katılımıyla yapılan toplantılarda, değerlendirilmiş ve sonuçları paylaşılmıştır. 2019-2023 stratejik planımızla birlikte hesap verilebilirlik anlayışı ile kaynakların etkili, ekonomik ve verimli bir şekilde elde edilmesi ve kullanılması sağlanmış, stratejik yönetim anlayışı kurum kültürü olarak benimsenmiştir. Planlama, çalışmaları izleme, değerlendirme ve denetleme süreçleri önem kazanmıştır.

Değerlendirmelerimiz sonucunda, hedef göstergelerimize etki eden önemli gelişmeler yaşandığını gözlemledik. Bu gelişmeler, planlarımızın bazı alanlarda başarısızlığa neden olmasına yol açtı. Bu kırılma noktalarını ayrıntılı olarak planımızın değerlendirme analizinde ele alacağız. Özellikle şu anahtar konuları vurgulayabiliriz:

Pandemi Süreci: COVID-19 pandemisi, eğitim alanında büyük zorluklar yarattı. Dünya genelinde okulların kapanması veya sınırlı katılımı açık kalması, öğrenciler üzerinde olumsuz etkilere yol açtı.

Okul Kapanmaları: COVID-19 pandemisi nedeniyle birçok ülkede okullar geçici olarak kapatılmış veya çevrimiçi eğitime geçilmiştir. Bu, öğrencilerin fiziksel olarak okula katılmamaları anlamına gelir.

Çevrimiçi Eğitim Uygulamaları: Pandemi sırasında öğrenciler, öğretmenler ve eğitim kurumları, çevrimiçi eğitim platformlarına daha fazla bağımlı hale gelmiştir

Öğrenci Devamsızlığı: Okulların kapanması veya karışık eğitim modelleri, öğrenci devamsızlığı sorunlarına yol açmıştır. Bazı öğrenciler, çevrimiçi eğitime erişimde sorun yaşamıştır.

Bu faktörler, hedeflerimize ulaşma konusunda karşılaştığımız zorlukların altını çizmektedir. Bu nedenle, yeni plan döneminde bu zorlukların üstesinden gelmeyi ve daha etkili bir eğitim ortamı oluşturmayı hedeflemekteyiz.

İyileşmeler

- 1) Okul binasında ve fiziki mekanlarda iyileştirilmeler yapılmıştır.
- 2) Okul binasının iç ve dış temizliği sağlanmıştır.
- 3) Okul binasında öğrencilerin güvenlikleri sağlanmıştır.
- 4) Okul binasında bulunan asansör sürekli denetlenerek kullanılabilir konumda tutulmuştur. hale getirilmiştir.
- 5) Pandemi sonrası yeterli sayıda kültürel ve sportif faaliyet yapılması sağlanmıştır.

Sorunlar

- 1) Velilerin okul idaresine ve öğretmenlere yersiz müdahalelerde bulunmaları.
- 2) Çalışanlara yönelik yapılan suçlamalarda velilere yaptırımların yetersiz olması.
- 3) Sabah okula giriş saatinde yoğun araç trafiğinin yaşanması

2.3.Mevzuat Analizi

Tablo 2 . Mevzuat Analiz Tablosu

YASAL YÜKÜMLÜLÜK (GÖREVLER)	DAYANAK(KANUN, YÖNETMELİK, GENELGE, YÖNERGE)
Atama	657 Sayılı Devlet Memurları Kanunu
	Milli Eğitim Bakanlığına Bağlı Okul ve Kurumların Yönetici ve Öğretmenlerinin Norm Kadrolarına İlişkin Yönetmelik
	Milli Eğitim Bakanlığı Eğitim Kurumları Yöneticilerinin Atama ve Yer Değiştirmelerine İlişkin Yönetmelik
	Milli Eğitim Bakanlığı Öğretmenlerinin Atama ve Yer Değiştirme Yönetmeliği
Ödül, Disiplin	Devlet Memurları Kanunu
	6528 Sayılı Millî Eğitim Temel Kanunu İle Bazı Kanun ve Kanun Hükmünde Kararnelerde Değişiklik Yapılmasına Dair Kanun
	Millî Eğitim Bakanlığı Personeline Başarı, Üstün Başarı ve Ödül Verilmesine Dair Yönerge
	Millî Eğitim Bakanlığı Disiplin Amirleri Yönetmeliği
Okul Yönetimi	1739 Sayılı Millî Eğitim Temel Kanunu
	Millî Eğitim Bakanlığı İlköğretim Kurumları Yönetmeliği
	Millî Eğitim Bakanlığı Okul Aile Birliği Yönetmeliği
	Millî Eğitim Bakanlığı Eğitim Bölgeleri ve Eğitim Kurulları Yönergesi
	MEB Yönetici ve Öğretmenlerin Ders ve Ek Ders Saatlerine İlişkin Karar
Eğitim-Öğretim	Taşınır Mal Yönetmeliği
	Anayasa
	1739 Sayılı Millî Eğitim Temel Kanunu
	222 Sayılı İlköğretim ve Eğitim Kanunu
	6287 Sayılı İlköğretim ve Eğitim Kanunu ile Bazı Kanunlarda Değişiklik Yapılmasına Dair Kanun
	Millî Eğitim Bakanlığı İlköğretim Kurumları Yönetmeliği
	Millî Eğitim Bakanlığı Eğitim Öğretim Çalışmalarının Planlı Yürütülmesine İlişkin Yönerge
	Millî Eğitim Bakanlığı Öğrenci Yetiştirme Kursları Yönergesi
	Millî Eğitim Bakanlığı Ders Kitapları ve Eğitim Araçları Yönetmeliği
	Millî Eğitim Bakanlığı Öğrencilerin Ders Dışı Eğitim ve Öğretim Faaliyetleri Hakkında Yönetmelik
Personel İşleri	Millî Eğitim Bakanlığı Personel İzin Yönergesi
	Devlet Memurları Tedavi ve Cenaze Giderleri Yönetmeliği
	Kamu Kurum ve Kuruluşlarında Çalışan Personelin Kılık Kıyafet Yönetmeliği
	Memurların Hastalık Raporlarını Verecek Hekim ve Sağlık Kurulları Hakkındaki Yönetmelik
	Millî Eğitim Bakanlığı Personeli Görevde Yükseltme ve Unvan Değişikliği Yönetmeliği
	Öğretmenlik Kariyer Basamaklarında Yükseltme Yönetmeliği
Mühür, Yazışma, Arşiv	Resmi Mühür Yönetmeliği
	Resmi Yazışmalarda Uygulanacak Usul ve Esaslar Hakkındaki Yönetmelik
	Millî Eğitim Bakanlığı Evrak Yönergesi
	Millî Eğitim Bakanlığı Arşiv Hizmetleri Yönetmeliği
Rehberlik ve Sosyal Etkinlikler	Millî Eğitim Bakanlığı Rehberlik ve Psikolojik Danışma Hizmetleri Yönet.
	Okul Spor Kulüpleri Yönetmeliği
	Millî Eğitim Bakanlığı İlköğretim ve Ortaöğretim Sosyal Etkinlikler Yönetmeliği
Öğrenci İşleri	Millî Eğitim Bakanlığı İlköğretim Kurumları Yönetmeliği
	Millî Eğitim Bakanlığı Demokrasi Eğitimi ve Okul Meclisleri Yönergesi
	Okul Servis Araçları Hizmet Yönetmeliği
İsim ve Tanıtım	Millî Eğitim Bakanlığı Kurum Tanıtım Yönetmeliği
	Millî Eğitim Bakanlığına Bağlı Kurumlara Ait Açma, Kapatma ve Ad Verme Yönetmeliği
Sivil Savunma	Sabotajlara Karşı Koruma Yönetmeliği
	Binaların Yangından Korunması Hakkındaki Yönetmelik
	Daire ve Müesseseler İçin Sivil Savunma İşleri Kılavuzu

2.4.Üst Politika Belgeleri Analizi

Üst politika belgeleri;

- 12. Kalkınma Planı
- Cumhurbaşkanlığı Programı,
- Orta Vadeli Program,
- Cumhurbaşkanlığı Yıllık Programı,
- Millî Eğitim Bakanlığı Stratejik Planı,
- İl Millî Eğitim Müdürlüğü Stratejik Planı,
- İlçe Millî Eğitim Müdürlüğü Stratejik Planı

2.5. Faliyet Alanları ile Ürün ve Hizmetlerin Belirlenmesi

Önceliklendirilen paydaşlar bu aşamada kapsamlı olarak değerlendirilir. Paydaşlar değerlendirilirken cevap aranabilecek sorular şunlardır:

- Paydaş, Okulun hangi faaliyeti/hizmeti ile ilgilidir?
- Paydaşın Okulun beklentileri nelerdir?
- Paydaş, Okulun faaliyetlerini/hizmetlerini ne şekilde etkilemektedir?(olumlu-olumsuz)
- Paydaşın Okulun etkileme gücü nedir?
- Paydaş, Okulun faaliyetlerinden/hizmetlerinden ne şekilde etkilenmektedir? (olumlu-olumsuz)

Paydaş analizi kapsamında, Okulun sunduğu ürün/hizmetlerle bunlardan yararlananlar ilişkilendirilir. Böylece, hangi ürün/hizmetlerden kimlerin yararlandığı açık bir biçimde ortaya konulur. **Ürün/Hizmet Tablosu**, yararlanıcıların ilgili olduğu ürün/hizmetleri bir arada görebilmek ve her bir ürün/hizmetin hangi yararlanıcıları ilgilendirdiğini görselleştirebilmek için faydalı bir araçtır

Tablo 3. Faaliyet-Ürün Tablosu Tablosu

FAALİYET ALANI: EĞİTİM	FAALİYET ALANI: YÖNETİM İŞLERİ	
1- Rehberlik Hizmetleri Veli Öğrenci Öğretmen	1 -Öğrenci işleri hizmeti <ul style="list-style-type: none">• Kayıt- Nakil işleri• Devam-devamsızlık• Sınıf geçme-Diploma İşlemleri• Bir Üst Öğrenime Geçiş-Tercih İşlemleri•	<ul style="list-style-type: none">• Ders Programları-Ders Dağıtım İşleri• Öğrencilere yönelik her türlü belgenin düzenlenmesi• Öğrenci sağlığı ve güvenliği• Öğrenci davranışlarının değerlendirilmesi• Öğrenci başarısının değerlendirilmesi•
2- Sosyal-Kültürel Etkinlikler Çeşitli Sosyal Etkinlikler Çeşitli Kültürel Etkinlikler Öğrenci Gezileri ÖğretmenlerSosyal Etkinlikleri Bayramlar-Belirli Gün ve Haftalarla İlgili törenler	2- Öğretmen özlük işleri hizmeti <ul style="list-style-type: none">• Personel Terfi-İzin-Ücret-Maaş İşlemleri• Hizmet Birleştirme işlemleri• Personel işleri• Doğum- ölüm vb. yardım evrakları düzenlenmesi• HİTAP işlemleri	
3- Spor Etkinlikleri Geleneksel Çocuk Oyunları Spor Şenliği turnuvaları	3- Büro İşleri hizmeti <ul style="list-style-type: none">• Ayniyat, Demirbaş, Vb. İşlemleri• Satın Alma İşlemleri• Muayene ve Teslim Alma İşlemleri• Resmi yazışma işlemleri• Arşiv hizmetleri• Halkla ilişkiler	<ul style="list-style-type: none">• Donanım ve Teknoloji• Disiplin ve Sicil İşlemleri• Denetim• Okul Gelişimine Ait Görev ve Hizmetler• Tif-Tefbis işlemleri• Planlama• Koordinasyon• Stratejik planın uygulanması
FAALİYET ALANI: ÖĞRETİM	FAALİYET ALANI: VELİ EĞİTİMİ	

1 Müfredatın işlenmesi <ul style="list-style-type: none"> Derslik sistemi ile her türlü dersin yaparak yaşayarak öğretimi Laboratuvarların etkin kullanımı Kütüphanenin etkin kullanım 	<ul style="list-style-type: none"> Halk Eğitim Müdürlüğü ile işbirliği yapılarak Eğitici Kurslar Düzenlenmesi Veli rehberlik faaliyetleri(Seminerler) Velilere yönelik sosyal faaliyetler
2 Kurslar <ul style="list-style-type: none"> Etüt Destek Eğitim 	FAALİYET ALANI: Kurslara katılımın sağlanması Kurs sürecinin ve sonucunun değerlendirilmesi
3 Proje çalışmaları AB Projeleri Sosyal Projeler Okul özgün proje çalışmaları	Farklı proje ve etkinliklerle okul ortamının geliştirilmesi.

2.6 Paydaş Analizi

Paydaş Analizi Çalışma Süreci

Fevzi Çakmak İlkokulu ve Anaokulu Stratejik Planlama Ekibi olarak planımızın hazırlanması aşamasında katılımcı bir yapı oluşturmak için ilgili tarafların görüşlerinin alınması ve plana dahil edilmesi gerekli görülmüş ve bu amaçla paydaş analizi çalışması yapılmıştır. Ekibimiz tarafından iç ve dış paydaşlar belirlenmiş, bunların önceliklerinin tespiti yapılmıştır.

Paydaş görüş ve beklentileri SWOT (GZFT) Analizi Formu, Çalışan Memnuniyeti Anketi, Öğrenci Memnuniyeti Anketi, Veli Anketi Formu kullanılmaktadır. Aynı zamanda öğretmenler kurulu toplantıları, Zümre toplantıları, veli toplantıları gibi toplantılarla görüş ve beklentiler tutanakla tespit edilmekte Okulumuz bünyesinde değerlendirilmektedir

Paydaş Analizi ve Sınıflamasında Kullanılan Kavramlara İlişkin Açıklamalar:

Paydaş: Kurumun gerçekleştirdiği faaliyetlerden etkilenen taraflardır. Paydaşlar şu başlıklarda ele alınmaktadır.

Lider: Kurumda herhangi bir kademedeki görev alan çalışanlar içerisinde liderlik özellikleri olan kişilerdir.

Çalışan : Kurum çalışanlarıdır.

Müşteri: Ürün, hizmet veya süreçten etkilenen veya satın alıp kullanan herkeştir. İki çeşit müşteri vardır. Dış müşteriler; hizmet veren kuruma mensup olmayan, ancak ürün/hizmetten yararlanan veya ondan etkilenenlerdir. İç müşteriler; kurumda çalışanlardır.

Temel Ortak: Kurumun faaliyetlerini gerçekleştirmek üzere kendi seçimine bağlı olmaksızın zorunlu olarak kurulmuş olan ortaklıklardır.(yapısal bağlılık gibi)

Stratejik Ortak: Kurumun faaliyetlerini gerçekleştirmek üzere kendi seçimi üzerine kurduğu ortaklıklardır.

Tedarikçi: Kurumun faaliyetlerini gerçekleştiren ihtiyaç duyduğu kaynakları temin eden kurum/kuruluşlardır.

Ürün/Hizmet: Herhangi bir hizmet/üretim sürecinin çıktısıdır.

Tablo 4 . Paydaş Analiz Tablosu

PAYDAŞ ANALİZİ								
PAYDAŞIN ADI	PAYDAŞ TÜRÜ	NEDEN PAYDAŞ	HEDEF KİTLE / YARARLANICI	TEMEL ORTAK	STRATEJİK ORTAK	ÇALIŞAN	TEDARİKÇİ	Önem derecesi
								1. Önemli 2. Önemli
Milli Eğitim Bakanlığı	Dış Paydaş	MEB politika üretir, genel bütçe merkezden gelir, Hesap verilen mercidir.		✓			✓	1
Valilik ve Kaymakamlık	Dış Paydaş	Kurumumuzun üstü konumunda olup, hesap verilecek mercidir.		✓				1
İl ve İlçe Milli Eğitim Müdürlüğü	Dış Paydaş	Müdürlüğüne bağlı okul ve kurumları belli bir plan dâhilinde yönetmek ve denetlemek, inceleme ve soruşturma işlerini yürütmek.	✓	✓				1
Okullar	Dış Paydaş	İlk ve Ortaokullar tedarikçi konumundadır. Ortaöğretimler stratejik ortağımızdır.	✓	✓	✓		✓	1
Yönetici ve Öğretmenler	İç Paydaş	Hizmet veren personeldir.	✓	✓	✓	✓		1
Özel Öğretim Kurumları	Dış Paydaş	Eğitim öğretim hizmetlerinde tamamlayıcı unsurdur.	✓		✓			2
Öğrenciler	İç Paydaş	Hizmetin sunulduğu paydaşlardır. İç ve dış paydaş kabul edilebileceği gibi iç paydaş görülmesi daha uygundur.	✓	✓	✓			1
Okul Aile Birlikleri	İç Paydaş	Okulun eğitim öğretim ortamları ve imkânlarının zenginleştirilmesi için çalışır.		✓	✓	✓	✓	1
Memur ve Hizmetliler	İç Paydaş	Görevli personeldir.		✓	✓	✓		1
Belediye	Dış Paydaş	Çevre düzenlemesi altyapıyı hazırlar.	✓		✓		✓	2
İlçe Toplum Sağlığı Merkezi	Dış Paydaş	Sağlık taramaları yapar ve koruyucu sağlık önlemleri alır.		✓				2
Meslek odaları	Dış Paydaş	Yaygın ve mesleki eğitim hizmetlerini yapar.			✓			2
Sendikalar	Dış Paydaş	Personel örgütlenmesi yapar.			✓	✓		2
Vakıflar	Dış Paydaş	Okul öncesi ve yaygın eğitim çalışmalarında destek sunar.			✓			2
Muhtarlıklar	Dış Paydaş	Halk ile iletişimi gerçekleştirir.	✓		✓		✓	2
Medya	Dış Paydaş	Yazılı, sözlü ve görsel yaygın yapar.	✓		✓			2

Kurumumuzun temel paydaşları öğrenci, veli ve öğretmen olmakla birlikte eğitimin dışsal etkisi nedeniyle okul çevresinde etkileşim içinde olunan geniş bir paydaş kitlesi bulunmaktadır. Paydaşlarımızın görüşleri anket, toplantı, dilek ve istek kutuları, elektronik ortamda iletilen önerilerde dâhil olmak üzere çeşitli yöntemlerle sürekli olarak alınmaktadır. Strateji Plan hazırlık sürecinde de örneklem grubu seçilerek paydaşlara anket uygulandı. Anket sonuçları istatistikleri aşağıda paylaşıldı.

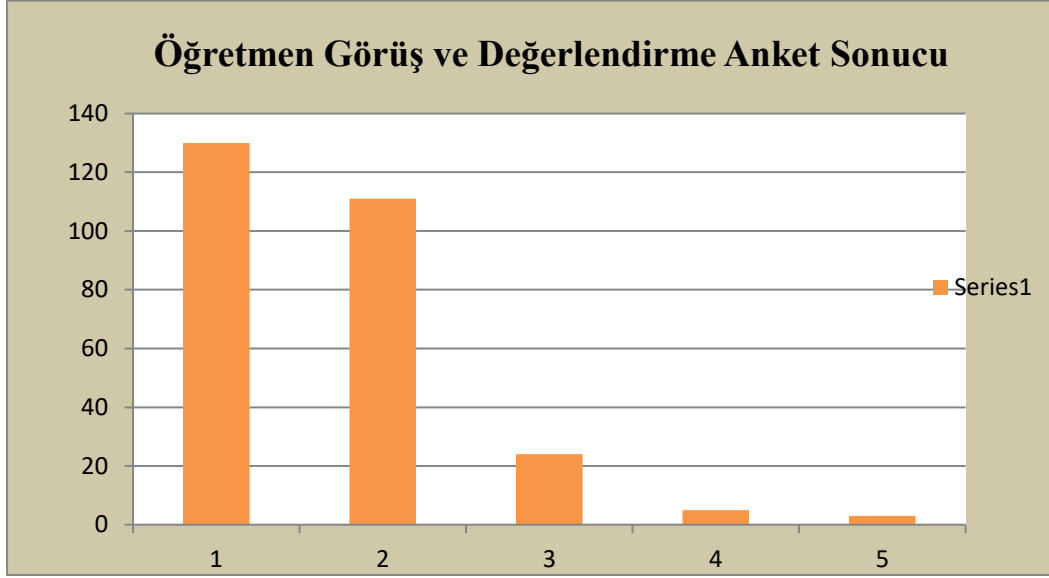
MEMNUNİYET ANKETLERİ

Öğretmen Anketi Sonuçları

Uygulanan Öğretmen Sayısı:20

Fevzi Çakmak İlkokulu- Anaokulu 20 öğretmene 17 maddelik anket düzenlenmiştir. Anket tam puanı 1 olup bunun üzerinden 130 puan Kesinlikle Katılıyorum, 171 puan Katılıyorum,28 puan Kararsızım,7 puan Kesinlikle Katılmıyorum,3 puan Katılmıyorum 0 puan sonucu çıkmıştır.

Tablo 5 . Öğretmen Memnuniyet Anketi Tablosu

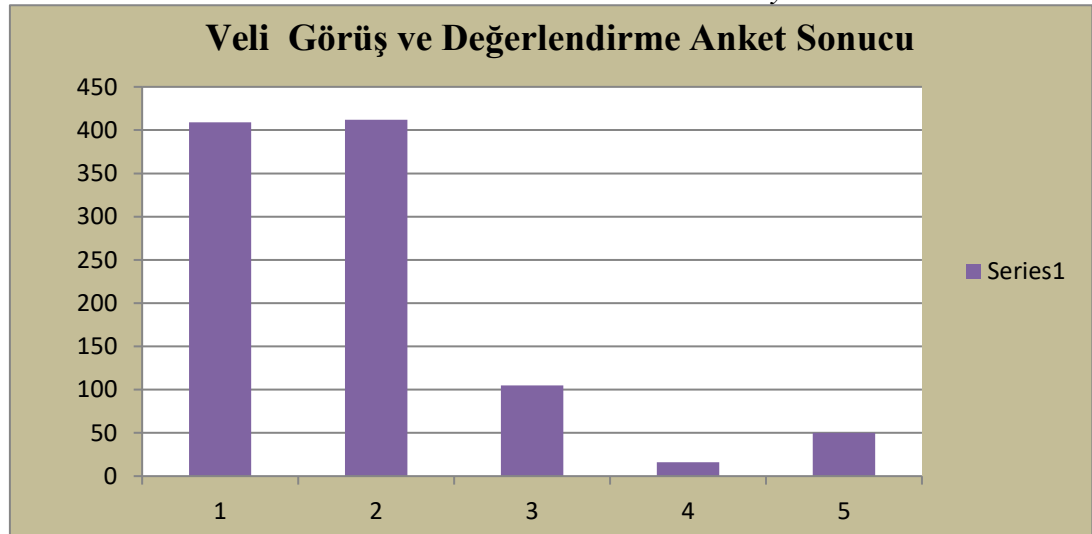


Veli Anketi Sonuçları

Uygulanan Veli Sayısı:63

Fevzi Çakmak İlkokulu-Anaokulu 63velimize 22 maddelik anket düzenlenmiştir. Anket tam puanı olup bunun üzerinden 606 puan Kesinlikle Katılıyorum 226 puan, Katılıyorum 28puan, kararsızım 16 puan, Kesinlikle Katılmıyorum 50 puan, Katılmıyorum sonucu çıkmıştır.

Tablo 6 . Veli Memnuniyet Anketi Tablosu

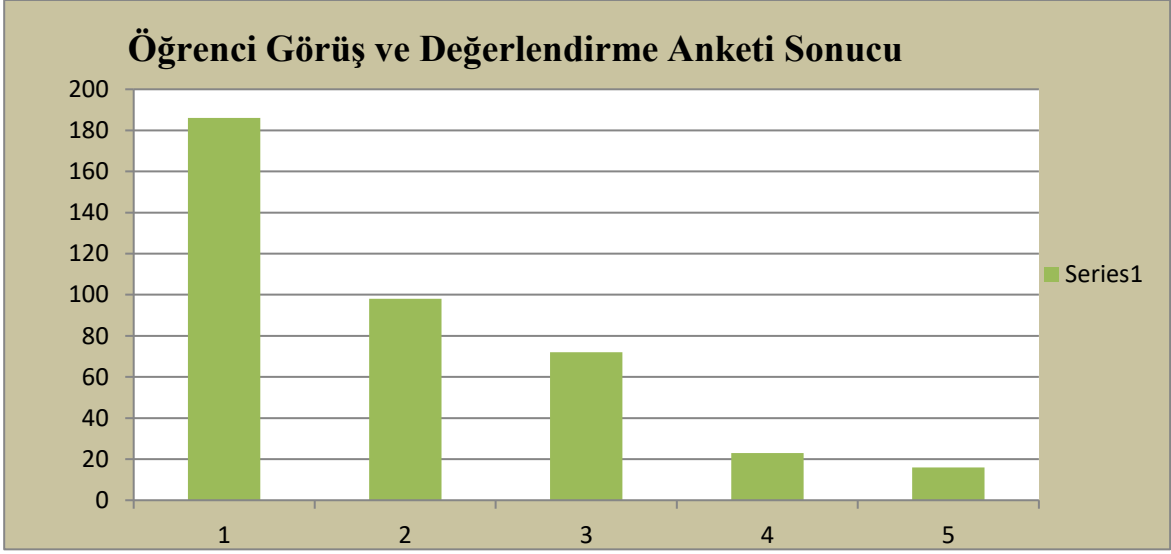


Öğrenci Anketi Sonuçları

Uygulanan Öğrenci Sayısı:35

Fevzi Çakmak İlkokulu 35 öğrencimize 12 maddelik anket düzenlenmiştir. Anket tam puanı 1 olup bunun üzerinden 186 puan Kesinlikle Katılıyorum, 98 puan Katılıyorum, 72 puan Karasızım, 23 puan Kesinlikle Katılmıyorum ,16 puan Katılmıyorum sonucu çıkmıştır

Tablo 7 . Öğrenci Memnuniyet Anketi Tablosu



2.7 Kurum İçi Analizi

Kuruluş içi analiz; insan kaynaklarının yetkinlik düzeyi, kurum kültürü, teknoloji ve bilişim altyapısı, fiziki ve mali kaynaklara ilişkin analizlerin yapılarak okul/kurumun mevcut kapasitesinin değerlendirilmesidir. Ayrıca, bu bölümde okul/kurumun teşkilat şemasına da yer verilir.

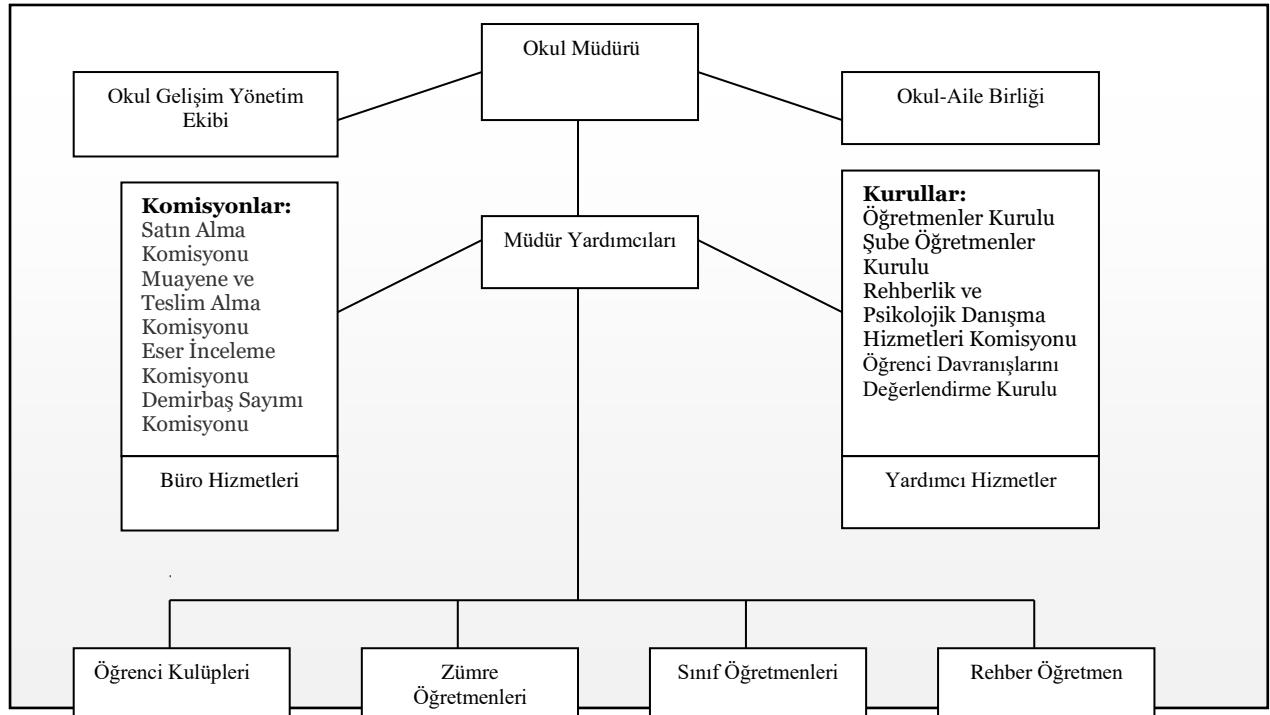
Etkili bir okul/kurum içi analiz süreci; okul/kurumun kaynaklarını, varlıklarını, özelliklerini, yeterliliklerini, yeteneklerini, fırsat alanlarını ve başarısızlıklarını belirlemek için okul/kurumun içinde etkileşime giren tüm bileşenlerinin değerlendirildiği bir süreçtir. Okul/kurum içi analiz sürecinde yararlanılabilecek farklı araçlar vardır. Her bir aracın analiz sürecinin bir diğlisi olarak sunacağı katkı değerlidir. Örneğin, insan kaynakları verileri eğitim planlaması ya da iş değerlendirmeleri gibi alanlarda yapılacak analizlere katkı sağlayacaktır. Ne kadar fazla araçtan faydalanılırsa okul/kurumun durumuna dair o kadar net bir tablo çizilmiş olacaktır.

Tablo 8 . Kurum İçi Analiz İçerik Tablosu

Okul/Kurum İçi	Analiz İçerik Tablosu
Öğrenci sayıları	Sınıf kademeleri, meslek alan dalları, kaynaştırma öğrencileri, yabancı uyruklu öğrenciler gibi demografik özelliklere dair detaylı sınıflandırmaları kapsamalıdır. e-Okul kayıtları kullanılarak hazırlanabilir.
Akademik başarı verileri	e-Okul kayıtları kullanılarak erişim sağlanabilir.
Sosyal-kültürel-bilimsel ve sportif başarı verileri	Belirtilen alanlarda yarışma ödülleri ya da lisansları olan öğrencilere dair sayısal verileri kapsamalıdır.
Öğrenme stilleri envanteri	Okul rehberlik servisi tarafından uygulanmaktadır. Devam-devamsızlık verileri e-Okul kayıtları kullanılarak erişim sağlanabilir.
Devam-devamsızlık verileri	e-Okul kayıtları kullanılarak erişim sağlanabilir. Aynı zamanda okul rehberlik servisi tarafından devamsızlık nedenleri anketi uygulanarak detaylı bir analiz gerçekleştirilmesi önerilmektedir.
Okul disiplinini etkileyen faktörler anketi	Okul rehberlik servisi tarafından uygulanmaktadır.
İnsan kaynakları verileri	İdareci, öğretmen ve destek personeline dair sayısal veriler, lisans ya da yüksek lisans programlarından mezuniyet durumlarını da kapsamalıdır.
Öğretmenlerin hizmet içi eğitime katılma oranları	MEBBİS verileri kullanılarak erişim sağlanabilir.
Öğrenme ortamı verileri Okul/kurum ortamını değerlendirme anketi	Okulun fiziki yapısına (ana ve ek binalar, kapalı spor salonu vb.) ve öğrenme ortamlarına (sınıf sayısı, laboratuvar ve kütüphane vb.) dair verileri içermelidir. Okul rehberlik servisi tarafından uygulanmaktadır.

2.7.1 Teşkilat Şeması

Tablo 9. Teşkilat Şeması Tablosu



2.7.2 İnsan Kaynakları

Okulumuzun insan kaynakları yönetime ilişkin temel politika ve stratejileri Milli Eğitim Bakanlığının politika ve stratejisine uyumlu olarak “çalışanların yönetimi süreci” kapsamında yürütülmektedir. İnsan kaynaklarına ilişkin politika ve stratejiler okulumuzun kilit süreçleri ile uyum içerisinde. Okulumuzun kilit süreçleri Okul Gelişim Yönetim Ekibinde “eğitim-öğretim süreci”, “okul-veli ve öğrenci işbirliği süreci” olarak belirlenmiştir. Okulumuzda işe alma, işten çıkarma ve ücretlendirme ile ilgili konular Milli Eğitim Bakanlığı kanun ve yönetmeliklerine uygun olarak yapılmaktadır. Bunun dışında destek personel alımı, mesleki yetkinlikleri ve yapılan işin niteliğine uygunluğu dikkate alınarak, belirtilen yasa ve yönetmelikleri kapsayan şartlarda okul idaresi ve Okul Aile Birliği tarafından yapılmaktadır. Kanun ve yönetmeliklerde belirtilen ders saati sayısına ve norm kadro esasına göre insan kaynakları planlaması yapılmaktadır. Çalışanın işten ayrılması (emekli olma, yer değiştirme) durumunda, yerine atama Milli Eğitim Bakanlığı prosedürleri doğrultusunda yapılmaktadır. Okul yöneticilerimiz, çalışanların ekip halinde çalışmalarının etkili halde gerçekleşmesini, özverili, uyumlu ekipler oluşturarak, onlara her konuda yardımcı ve önder olarak, okulun imkânlarını sunarak, çalışanları yüreklendirip zamanında ödüllendirerek sağlamaktadırlar.

Öğrenme faaliyetlerine ilişkin bilgiler çeşitli ortamlardan elde edilmektedir.

Çalışanların kendilerini geliştirmeleri amacıyla öğrenme faaliyetleri desteklenmekte ve seminer, toplantı, eğitim vb. katılmaları sağlanmaktadır.

Tablo 10. İnsan Kaynakları Tablosu

Unvan	Erkek	Kadın	Toplam
Okul Müdürü ve Müdür Yardımcısı	1	2	3
Sınıf Öğretmeni	2	18	20
Okul Öncesi Öğretmenleri		4	
Branş Öğretmeni	-	4	4
Rehber Öğretmen	-	2	2
Yardımcı Personel	1	3	4
Güvenlik Personeli		1	1
Toplam Çalışan Sayıları	3	27	31

Tablo 11. Personelin Hizmet Süresine İlişkin Bilgiler

Hizmet Süreleri	2024 Yıl İtibarıyla	
	Kişi Sayısı	%
1-4 Yıl	0	0
5-6 Yıl	3	2
7-10 Yıl	0	0
10.....Üzeri	25	98

Tablo 12 . Kurumdaki Mevcut Hizmetli/ Memur Sayısı

	Görevi	Erkek	Kadın	Eğitim Durumu	Hizmet Yılı	Toplam
1	Memur	0	0	0	0	0
2	Hizmetli	1		Lise	15	
3	İşçi		1	Meslek Lisesi	7	
						2

Tablo 13. Okul/kurum Rehberlik Hizmetleri

Mevcut Kapasite				Mevcut Kapasite Kullanımı ve Performans					
Psikolojik Danışman Norm Sayısı	Görev Yapan Psikolojik Danışman Sayısı	İhtiyaç Duyulan Psikolojik Danışman Sayısı	Görüşme Odası Sayısı	Danışmanlık Hizmeti Alan			Rehberlik Hizmetleri ile İlgili Düzenlenen Eğitim/Paylaşım Toplantısı vb. Faaliyet Sayısı		
				Öğrenci Sayısı	Öğretmen Sayısı	Veli Sayısı	Öğretmenlere Yönelik	Öğrencilere Yönelik	Velilere Yönelik
2	2	0	1	575	29	425	2	10	2

2.7.3. Teknolojik Düzey

Okulumuzda bilgiyi üretmek için eğitim teknolojilerinden yoğun olarak yararlanılmaktadır. Okulumuz eğitimde kalıcı öğrenmenin amacı ile “Bilimin ışığında, değişmeye ve gelişmeye açık olmak” ilkesinden, “Eğitim-öğretimde teknolojik alt yapının iyileştirilmesi ve yaygınlaştırılması” stratejisinden hareketle, teknolojiyi en üst düzeyde kullanmaktadır. Bu amaçla gerekli bütçe oluşturulmaktadır. Teknolojinin önemi ve çağdaş eğitim anlayışımızdan hareketle öğretmenlerimiz, ders ortamında mikroskop, fotokopi makinesi, internet ve baskı makinesi vb. araç-gereçleri ihtiyaç duyduklarında kullanmaktadırlar. Okulumuz ADSL internet mevcuttur. İnternet okulumuzdaki tüm bilgisayarlara ulaşmaktadır. Okulumuzun tüm sınıflarımızda akıllı tahta mevcuttur.. Bu sisteme okul idaresi yetkilileri kendi görev tanımları içinde ulaşabilmekte ve bilgiler güncellenmektedir. Bu bilgilerin kaybolmaması için arşivlenmesi ve yedeklenmesi yapılmaktadır. Rehberlik ve psikolojik danışma bölümü, öğrencilerle ilgili yaptığı çalışmalarını Rehberlik Yürütme Kurulunda kurul üyeleri ile paylaşmaktadır. Paylaşılan bilgiler dikkate alınarak önlemlerle ilgili planlama yapılmakta ve arşivlenmektedir Okulumuz binalarının dış etkenlerden korunması amacıyla bakım, onarım ihtiyaçları planlı ve gerektiğinde yapılmaktadır. Bina ve

donanımların yangın, doğal afet, sabotaj ve teröre karşı sigortası yapılmaktadır. Binaların elektrik sistemi, kombi, baca ve çatıların bakımı periyodik olarak yapılmaktadır

Tablo 14. Teknolojik Kaynaklar Tablosu

Teknolojik Araç	Sayısı	Teknolojik Araç	Sayısı
Akıllı Tahta Sayısı	22	TV Sayısı	1
Masaüstü Bilgisayar Sayısı	4	Yazıcı Sayısı	2
Taşınabilir Bilgisayar Sayısı	2	Fotokopi Makinası Sayısı	2
Projeksiyon Sayısı	1	İnternet Bağlantı Hızı	8 Mps
Güvenlik Kamerası	24		

2.7.4. Mali Kaynaklar

Okulumuzda finansal ve fiziksel kaynakların yönetimi süreci kapsamında finansal kaynaklar yönetilmektedir. Okulumuzda finans kaynaklar yıllık bütçe planına göre oluşturulmaktadır. Giderlerle ilgili düzenlemeler Okul Aile Birliği ve komisyonlar tarafından yapılmaktadır. Okulumuz kâr amacı gütmeyen bir kuruluştur. Yıllık bütçe gelirleri Okul Aile Birliğine yapılan veli bağışları, kantin, tiyatro, gezi, kermes, anasınıfı aidatlarından oluşmaktadır. Okulumuz bütçesi oluşturulurken çalışanlar bilgilendirilmektedir. Toplantılarda bireysel ve grup olarak belirlenen ihtiyaçlar okulumuz finansal kaynaklarından sağlanmaktadır. Yatırımlar, okulumuzun politika ve stratejilerini destekleyecek doğrultuda öncelikli ihtiyaçlarına göre planlanmakta, satın alma komisyonu tarafından teklifler alınmakta ve değerlendirme yapılarak uygun teklif seçilmektedir. Alınan hizmet ve araç-gereçler, muayene ve teslim alma komisyonu tarafından teslim alınarak ilgili demirbaş defterine kaydedilmektedir.

Okul Aile Birliği çalışanları, Okul Gelişim Yönetim Ekibi ve toplantılarda birlikte olunarak bilgi birikimi aktarılmaktadır. Ayrıca tüm gelir ve giderler Tefbis sistemine işlenmektedir.

Tablo 15. Kaynak Tablosu

Kaynaklar	2023	2024	2025	2026	2027	2028
Genel Bütçe						
Okul Aile Birliği	5000	15.000	20.000	25.000	30.000	85.000
Özel İdare						
Kira Gelirleri	75.000	105.000	150.000	200.000	250.000	300.000
Döner Sermaye						
Dış Kaynak/Projeler						
Diğer						
TOPLAM	80.000	120.000	170.000	225.000	280.000	385.000

Tablo16. Gelir Gider Tablosu

YILLAR	2021		2022		2023	
	GELİR	GİDER	GELİR	GİDER	GELİR	GİDER
Temizlik		18.784,70		10.570,12		32.345,09
Küçük Onarım		2.287,06		12.345,78		5.568,00
Bilgisayar Harcamaları		1.000		3.400,03		7.691,50
Büro Makinaları Harcamaları		8.000		15.000		33.000
Sosyal Faaliyetler		1.500		3.180,50		5.000,75
GENEL		31.571,76		44.496,43		83.605,34

2.7.5. İstatistiki Veriler

Okulumuza ait istatistiki verilere aşağıda yer verilmiştir.

Tablo 17. Temel İstatistikler Tablosu

Okulun Hizmete Giriş Tarihi : 2011-2012			Toplam Çalışan Sayısı		41
Öğrenci Sayısı:	İlkokul	575	Öğretmen Sayısı	İlkokul	29
	Anaokul	110		Anaokul	5
	Toplam	685		Toplam	34
Öğrenci Sayı İstatistikleri					
İlkokul Derslik Başına Düşen Öğrenci Sayısı	: 26	Anaokul Derslik Başına Düşen Öğrenci Sayısı	: 22		
İlkokul Öğretmen Başına Düşen Öğrenci Sayısı	: 24	İlkokul Öğretmen Başına Düşen Öğrenci Sayısı	: 28,75		

Tablo 18. Okul Yerleşkesine İlişkin Bilgiler

Okul Bölümleri		Özel Alanlar	Var	Yok
Okul Kat Sayısı	4	Çok Amaçlı Salon	X	
Derslik Sayısı	26	Çok Amaçlı Saha	X	
Derslik Alanları (m2)	50	Kütüphane	X	
Kullanılan Derslik Sayısı	26	Fen Laboratuvarı	X	
Şube Sayısı	26	Bilgisayar Lab.		X
İdari Odaların Alanı (m2)	24-25 m2	İş Atölyesi		X
Öğretmenler Odası (m2)	50 m2	Beceri Atölyesi		X
Okul Oturma Alanı (m2)	988 m2	Pansiyon		X
Okul Bahçesi (Açık Alan)(m2)	1493,34			
Okul Kapalı Alan (m2)	3952 m2			
Sanatsal, bilimsel ve sportif amaçlı toplam alan (m2)	85 m2			
Kantin (m2)	35 m2			
Tuvalet Sayısı	20			

Tablo 19 . Öğrenci Sayıları Tablosu

Sınıfı	Kız	Erkek	Toplam
Ana Okulu			
1. Sınıflar	59	48	107
2. Sınıflar	58	76	134
3. Sınıflar	69	68	137
4. Sınıflar	71	72	143
Hafif Zihinsel Engelli	3	7	10
İşitme Engelli	2	3	5
Toplam			576

Tablo 20 . Okul Yerleşkesine İlişkin Bilgiler Tablosu

Okul Bölümleri		Özel Alanlar	Var	Yok
Okul Kat Sayısı	3	Çok Amaçlı Salon	X	
Derslik Sayısı	24	Çok Amaçlı Saha	X	
Derslik Alanları (m2)	50	Kütüphane	X	
Kullanılan Derslik Sayısı	26	Fen Laboratuvarı	X	
Şube Sayısı	26	Bilgisayar Lab.	X	
İdari Odaların Alanı (m2)	24-25 m2	İş Atölyesi		X
Öğretmenler Odası (m2)	50 m2	Beceri Atölyesi		X
Okul Oturma Alanı (m2)	988 m2	Pansiyon		X
Okul Bahçesi (Açık Alan)(m2)	1493,34			
Okul Kapalı Alan (m2)	3952 m2			
Sanatsal, bilimsel ve sportif amaçlı toplam alan (m ²)	85 m2			
Kantin (m2)	35 m2			
Tuvalet Sayısı	20			

2.8 Çevre Analizi (PESTLE)

Çevre analiziyle okul/kurum üzerinde etkili olan veya olabilecek politik, ekonomik, sosyo-kültürel, teknolojik, yasal çevresel dış etkenlerin tespit edilmesi amaçlanmıştır.

Tablo 21. PESTLE Analiz Tablosu

Politik-Yasal etkenler	Ekonomik etkenler
<ul style="list-style-type: none">• Kalkınma Planı ve Orta Vadeli Program,• Bakanlık, il ve ilçe stratejik planlarının incelenmesi,• Yasal yükümlülüklerin belirlenmesi,• Oluşturulması gereken kurul ve komisyonlar,• Okul/kurum çevresindeki politik durum.	<ul style="list-style-type: none">• Okul/kurumun bulunduğu çevrenin genel gelir durumu,• İş kapasitesi,• Okul/kurumun gelirini arttırıcı unsurlar,• Okul/kurumun giderlerini arttıran unsurlar,• Tasarruf sağlama imkânları,• İşsizlik durumu,• Mal-ürün ve hizmet satın alma imkânları,• Kullanılabilir bütçe

Sosyokültürel etkenler	Teknolojik etkenler
<ul style="list-style-type: none"> • Kariyer beklentileri, • Ailelerin ve öğrencilerin bilinçlenmeleri, • Aile yapısındaki değişimler (geniş aileden çekirdek aileye geçiş, erken yaşta evlenme vs.), • Nüfus artışı, • Göç, • Nüfusun yaş gruplarına göre dağılımı, • Hayat beklentilerindeki değişimler (Hızlı para kazanma hırısı, lüks yaşama düşkünlük, kırsal alanda kentsel yaşam), • Beslenme alışkanlıkları, • Değerler, mesleki etik kuralları vb. 	<ul style="list-style-type: none"> • Okul/kurumun teknoloji kullanım durumu • e- Devlet uygulamaları, • Dijital Platformlar üzerinden uzaktan eğitim imkânları, • Okul/kurumun sahip olmadığı teknolojik araçlar • Personelin ve öğrencilerin teknoloji kullanım kapasiteleri, • Personelin ve öğrencilerin sahip olduğu teknolojik araçlar, • Teknoloji alanındaki gelişmeler • Teknolojinin eğitimde kullanımı
Çevresel Etkenler	
<ul style="list-style-type: none"> • Hava ve su kirlenmesi, • Toprak yapısı, • Bitki örtüsü, • Doğal kaynakların korunması için yapılan çalışmalar, • Çevrede yoğunluk gösteren hastalıklar, • Doğal afetler (deprem kuşağında bulunma, Covid 19, kene vakaları vb.) 	

2.9. Güçlü ve Zayıf Yönler İle Fırsat ve Tehditler(GZFT)Analizi

GZFT (Güçlü, Zayıf, Fırsat, Tehdit) Analizi

Okulumuzun temel istatistiklerinde verilen okul künyesi, çalışan bilgileri, bina bilgileri, teknolojik kaynak bilgileri ve gelir gider bilgileri ile paydaş anketleri sonucunda ortaya çıkan sorun ve gelişime açık alanlar iç ve dış faktör olarak değerlendirilerek GZFT tablosunda belirtilmiştir. Dolayısıyla olguyu belirten istatistikler ile algıyı ölçen anketlerden çıkan sonuçlar tek bir analizde birleştirilmiştir.

Kurumun güçlü ve zayıf yönleri donanım, malzeme, çalışan, iş yapma becerisi, kurumsal iletişim gibi çok çeşitli alanlarda kendisinden kaynaklı olan güçlülükleri ve zayıflıkları ifade etmektedir ve ayrımda temel olarak okul müdürü/müdürlüğü kapsamında bakılarak iç faktör ve dış faktör ayrımı yapılmıştır.

Tablo 22 . GZFT Analizi Tablosu

İçsel Faktörler
Güçlü Yönler

Öğrenciler	Öğretmenlerle ve okul müdürü ile rahatlıkla görüşülmesi, öğretmenlerin yeniliğe açık olması, öğrencilerin görüşlerinin alınması, derslerde konuya göre uygun araç gereçlerin kullanılması, teneffüslerde ihtiyaçların giderilmesi, okulda kendilerini güvende hissetmeleri.
Çalışanlar	Okulda alınan kararların çalışanların katılımıyla alınması, kurumdaki tüm duyuruların çalışanlara zamanında iletilmesi, kendini değerli hissetmesi, gelişimine imkan tanınması, okulun araç gereç yönünden yeterli olması, sosyal ,kültürel faaliyetlerin olması, öğretmenler arasında uyum olması, ayrım yapılmaması, yöneticilerin okulun vizyonunu, stratejisini, iyileştirmeye açık olması ve yaratıcı , yenilikçi olması, öğretmenlerin kendini geliştirmeye açık olması.
Veliler	İhtiyaç duyulduğunda okul çalışanlarıyla rahatlıkla görüşülmesi, velileri ilgilendiren duyuruların zamanında yapılması, güvenlik önlemlerinin iyi olması, öğrencilerin okulunu sevmesi ve öğretmenlerle iyi anlaşması, yeteri kadar sanatsal ve kültürel faaliyetlerin olması.
Bina ve Yerleşke	Binanın bakımlı olmasına rağmen bazı onarımlara ihtiyaç vardır.
Donanım	Okul donanım bakımından orta derecede sayılır.
Bütçe	Bütçe yeterli değildir.
Yönetim Süreçleri	Yönetim süreçleri olumludur.
İletişim Süreçleri	İletişim süreçleri olumludur.

Zayıf Yönler

Tablo 23 . GZFT Analizi Tablosu

Öğrenciler	Okul kantininde satılan malzemeler sağlıklı ve güvenli olmalı. Okul bahçesinde yeşil alan yeterli değildir. Okulun fiziki mekanları yeterli değildir.
Çalışanlar	Okulda sadece öğretmenlerin kullanımına tahsis edilmiş yerler yeterli değildir. Yeterli teknik araç gereçlere donanımı yoktur. Yeterince veli desteği alamıyoruz.
Veliler	Okul binasının fiziki mekanları yeterli değildir. Okul teknik araç-gereç yönünden yeterli donanıma sahip değildir.
Bina ve Yerleşke	Binanın bakımlı olmasına rağmen bazı onarımlara ihtiyaç vardır
Donanım	Okul teknik araç –gereç bakımından yeterli donanıma sahip değildir.
Bütçe	Bütçe yeterli değil, velilerin katkısı daha fazla olmalıdır.
Yönetim Süreçleri	Yönetim süreçleri olumludur.
İletişim Süreçleri	İletişim süreçleri olumludur.

Dışsal Faktörler
Fırsatlar

Tablo 24 . GZFT Analizi Tablosu

Politik	Yasal yükümlülüklerin belirlenmesi. Personelin yasal hak ve sorumlulukları. Oluşturulması gereken kurul ve komisyonlar. Yasal yükümlülükler doğrultusunda eğitim öğretim çalışmalarının sürdürülmesinde ihtiyaçların karşılanması .
Ekonomik	Okulum bulunduğu çevrenin genel gelir durumu İş bulma, istihdam, kalifiye elaman ve velilerin sosyo -ekonomik koşulları. Okulun gelirlerini arttırıcı unsurlar. Okulun giderlerini arttıran unsurlar. İstihdamda bilgi ve hizmet sektörüne kayış.
Sosyolojik	Farklı bölgelerden gelen insanların kültürel çeşitlilik oluşturması
Teknolojik	Teknolojinin eğitimde kullanılması. Teknolojinin yayılması ve benimsenmesi, bilginin hızlı üretilmesi, kolay ulaşılır olması ve paylaşımı. İnternetin olumlu ve olumsuz sonuçlarının karşılaştırılması. Okulun sahip olduğu teknolojik araçları öğrenci ve öğretmenlerin kullanım kapasitesi
Mevzuat-Yasal	MEB kanun, yasa ve yönetmelikler
Ekolojik	Ekolojik çevre ile ilgili yasal düzenlemelerin yapılması
Politik	Velilerin eğitim seviyesinin düşüklüğü ve çoğunun işsiz olması.Öğrencilerin ortak bir okul kültüre sahip olmaması. Parçalanmış ve problemlili ailelerin olması. Birçok Geleneksel sosyal yapının etkisinin azalması
Ekonomik	İşsizlik probleminin olması Bulduğumuz mahallenin hızlı göç alıp vermesi Velilerin ekonomik durumunun düşük oluşu.
Sosyolojik	Farklı bölgeden gelen insanların kültürel farklılıklar nedeniyle köy yaşamından kent yaşamına uyum zorluğu. Suriyeli öğrencilerin okula ve çevreye uyum gösterememesi, Hoş görünümün alması insanların gittikçe bireyselleşmesi.
Teknolojik	Teknolojinin bilinçsizce kullanılması, zararlı sitelerin oluşturduğu tehditler ve teknolojik bağımlılık . çalışan ve öğrencilerin teknoloji kullanım kapasiteleri, Öğrenci ve çalışanların sahip olduğu teknolojik araçlar Teknoloji alanındaki gelişmeler Okulun yeni araçlara sahip olma imkânları Teknolojinin eğitimde kullanım, Teknolojinin ilerlemesinin, yayılmasının ve benimsenmesinin artması Bilginin hızlı üretimi, erişilebilirlik ve kullanılabilirliğinin gelişmesi Teknolojinin sağladığı yeni öğrenme ve etkileşim- paylaşım olanakları
Ekolojik	Hızlı ve bilinçsiz yapılaşmanın ekolojik dengeyi bozması. Öğrencilerin doğal çevrenin korunmasında yeteri kadar bilinçli ve duyarlı olmaması.

2.10. Tespit ve İhtiyaçların Belirlenmesi

Gelişim ve Sorun Alanları

Gelişim ve sorun alanları analizi ile GZFT analizi sonucunda ortaya çıkan sonuçların planın geleceğe yönelim bölümü ile ilişkilendirilmesi ve buradan hareketle hedef, gösterge ve eylemlerin belirlenmesi sağlanmaktadır.

Gelişim ve sorun alanları ayrımında eğitim ve öğretim faaliyetlerine ilişkin üç temel tema olan Eğitime Erişim, Eğitimde Kalite ve kurumsal Kapasite kullanılmıştır. Eğitime erişim, öğrencinin eğitim faaliyetine erişmesi ve tamamlamasına ilişkin süreçleri; Eğitimde kalite, öğrencinin akademik başarısı, sosyal ve bilişsel gelişimi ve istihdamı da dâhil olmak üzere eğitim ve öğretim sürecinin hayata hazırlama evresini; Kurumsal kapasite ise kurumsal yapı, kurum kültürü, donanım, bina gibi eğitim ve öğretim sürecine destek mahiyetinde olan kapasiteyi belirtmektedir.

Tablo 25 . Analiz Tablosu

Eğitime Erişim	Eğitimde Kalite	Kurumsal Kapasite
Okullaşma Oranı	Akademik Başarı	Kurumsal İletişim
Okula Devam/ Devamsızlık	Sosyal, Kültürel ve Fiziksel Gelişim	Kurumsal Yönetim
Okula Uyum, Oryantasyon	Sınıf Tekrarı	Bina ve Yerleşke
Özel Eğitime İhtiyaç Duyan Bireyler	İstihdam Edilebilirlik ve Yönlendirme	Donanım
Yabancı Öğrenciler	Öğretim Yöntemleri	Temizlik, Hijyen
Hayat boyu Öğrenme	Ders araç gereçleri	İş Güvenliği, Okul Güvenliği
		Taşıma ve servis

Gelişim ve sorun alanlarına ilişkin GZFT analizinden yola çıkılarak saptamalar yapılırken yukarıdaki tabloda yer alan ayrımında belirtilen temel sorun alanlarına dikkat edilmesi gerekmektedir. Gelişim ve Sorun Alanlarımız

Tablo 26 . 1.Tema Tablosu

1.TEMA: EĞİTİM VE ÖĞRETİME ERİŞİM	
1	Çevremizde eğitime erişim yaşanmamakla birlikte bazı ailelerin ekonomik ve sosyal nedenlerle kayıt yaptırmadığı gözlenmekle birlikte , bu velilerle bire bir görüşülerek sorun büyük oranda çözülmekte ve okullaşma oranı % 98 civarındadır.
2	Okula devam/devamsızlık sorunu çok küçük çapta yaşanmakla birlikte gerekli yasal işlemler sonucunda sorun en aza indirilmiş durumdadır.
3	Okula uyum ve oryantasyon konusunda özel mazeretler dışında sorun yaşanmamaktadır.
4	Özel eğitime ihtiyaç duyan bireyler için okulumuzda işitme engelli ve hafif zihinsel engelli sınıflarımız mevcuttur.
5	Yabancı uyruklu öğrenciler için Türkçe öğretimi sınıfı dışında, seviyelerine göre devam ettikleri sınıflarda eğitim verilmekte. Sorun ve uyum zorluğu yaşayan yabancı uyruklu öğrenciler rehberlik servisine gönderilerek gerekli destek sağlanmakta. Ayrıca bu öğrencilere kırtasiye ve giyim yardımı sağlanmaktadır.
6	Halk Eğitim Merkezi işbirliğinde okuma yazma kursları ve sosyal faaliyetler yürütülmektedir.
7	Okulumuzda eğitim öğretim faaliyetini bitiren öğrencilerin tamamı adrese dayalı ortaokullara veya özel okullara devam etmektedir.
8	Hayat Boyu öğrenme ilkesi doğrultusunda Halk Eğitim Merkezi ile işbirliği yapılarak kurslar açılması
9	Okulumuzun alım bölgesine düşen yabancı uyruklu öğrencilerin tespit edilmesi ve okula devamının sağlanması

Tablo 27 . 2.Tema Tablosu

2.TEMA: EĞİTİM VE ÖĞRETİMDE KALİTE	
1	Okul öncesi eğitimin yaygınlaştırılması,
2	İlkokullarda öğrencilerin yaparak yaşayarak öğrenmeler için her türlü donanımın sağlanması
3	Eğitim öğretim alanında ve teknolojik alanlarda meydana gelen gelişmeleri yakından takip etmek.
4	Sosyal kültürel faaliyetlere ağırlık verilmesi, velilerin bilinçlendirilmesi , eğitime katılımlarını artırılması.
5	Sportif çalışmaların çeşitliliğini artırarak her öğrencinin bu çalışmalara katılımını sağlamak.
6	Öğrencilerin ilgi istek ve yetenekleri doğrultusunda sosyal kültürel ve sportif çalışmalara katılımına destek vermek,
7	Sınıf tekrarını en aza indirmek için her öğrenciyi kendi yetenekleri ve akademik başarısı içinde değerlendirmek.
8	Öğretmenlerin eğitim öğretim ve teknolojik gelişmeler takip edebilmeleri için gerekli imkanlar sağlamak ve seminerler düzenlemek.
9	Öğretim yöntemlerini günümüz koşullarına ve teknolojik gelişmelere göre yapılandırmak.
10	Ders araç gereçlerini çeşitlendirmek spor salonları, atölyeler, uygulama alanları ve sahaları oluşturmak.

Tablo 28 . 3.Tema Tablosu

3.TEMA: KURUMSAL KAPASİTE	
1	Yönetim aracı olarak verimli bir şekilde kullanmak
2	Okulumuzun tüm paydaşları ile olan ilişkilerini eşitlik, şeffaflık, hesap verebilirlik ve sorumluluk ilkeleri çerçevesinde yürütmek.
3	Okulumuz bina yerleşkesi olarak mahalle içinde konutlara çok yakın olması nedeniyle bina sakinleri rahatsız olmakta.
4	Okulumuz fiziki yapı bakımından yetersizdir. Hizmetliler için dinlenme odası, temizlik malzemeleri için oda yoktur. Araç gereç bakımından donanım yetersizdir.
5	Temizlik ve hijyen bakımından okulumuzda gerekli önlem alınarak azami özen gösterilmektedir.
6	İş Güvenliği ve Sağlığı konusunda tüm okul paydaşları gerekli eğitimi almış olup, kurul ve komisyonlar oluşturulmuş, okul güvenliği güvenlik personeli ve okul çalışanları, nöbetçi öğretmenler tarafından sağlanmaktadır.
7	Okulumuzda özel öğretim sınıfları İlçe Milli Eğitim Müdürlüğü'nün tahsis ettiği servislerle yapılmakta olup, diğer öğrenci ve personel kendi imkanları ile ulaşımı sağlanmaktadır.
8	Kurumun fiziki eksikliklerini tespit etmek ve gidermek. Kurumun daima temiz olmasını sağlamak
9	Okul Güvenliğini sağlamak için fiziki eksiklikleri gidermek

3.BÖLÜM

GELECEĞE BAKIŞ

3. GELECEĞE BAKIŞ

Okul Müdürlüğümüzün Misyon, vizyon, temel ilke ve değerlerinin oluşturulması kapsamında öğretmenlerimiz, öğrencilerimiz, velilerimiz, çalışanlarımız ve diğer paydaşlarımızdan alınan görüşler, sonucunda stratejik plan hazırlama ekibi tarafından oluşturulan Misyon, Vizyon, Temel Değerler; Okulumuz üst kurulana sunulmuş ve üst kurul tarafından onaylanmıştır.

3.1 Misyon

MİSYONUMUZ

Yeniliklere açık, yerel ve evrensel değerleri benimseyen, öğrenci merkezli eğitim veren, teknolojiyi kullanan, velilerin beklentilerini karşılayan, öğrencilerinin başarılarını ön planda tutup, kaliteden ödün vermeyen, toplumsal beklentileri karşılayan Atatürkçü, çağdaş, demokratik, özgüveni yüksek saygılı nesiller yetiştirmek için var olan bir eğitim kurumuyuz

3.2 Vizyon

VİZYONUMUZ

Yeniliklere açık, sürekli kendini geliştiren; anaokulundan ilkokulun son sınıfına kadar sağladığımız eğitimle başarıyı hedefleyen, güçlü bir kimliğe sahip, yenilikçi ,yaratıcı toplum tarafından takdir edilen ahlaklı, başarılı bireyler yetiştiren okul olmak

3.3 Temel Değerler

TEMEL DEĞERLERİMİZ

- 1) Ülkemizin geleceğinden sorumluyuz.
- 2) Eğitime yapılan yardımı kutsal sayar ve her türlü desteği veririz.
- 3) Toplam Kalite Yönetimi felsefesini benimseriz.
- 4) Kurumda çalışan herkesin katılımı ile sürecin devamlı olarak iyileştirileceğine ve geliştirileceğine inanırız.
- 5) Sağlıklı bir çalışma ortamı içerisinde çalışanları tanıyarak fikirlerine değer verir ve işimizi önemseriz.
- 6) Mevcut ve potansiyel hizmet bekleyenlerin ihtiyaçlarına odaklanırız.
- 7) Kendimizi geliştirmeye önem verir, yenilikçi fikirlerden yararlanırız.
- 8) Öğrencilerin, öğrenmeyi öğrenmesi ilk hedefimizdir.
- 9) Okulumuzla ve öğrencilerimizle gurur duyarız.
- 10) Öğrencilerimizi, yaratıcı yönlerinin gelişmesi için teşvik ederiz.
- 11) Öğrenme problemi olan öğrencilerimiz için özel destek programları hazırlarız.
- 12) Biz, birbirimize ve kendimize güveniriz.
- 13) Öğrencilerimiz, bütün çalışmalarımızın odak noktasıdır.
- 14) Atatürk ilke ve inkılaplarını esas alırız.
- 15) Demokratik laik bir eğitimden yanayız

3.4 Amaç, Hedef ve Performans Göstergesi ile Stratejiler

Tablo 29

TEMA	ERİŞİM
STRATEJİK AMAÇ 1	Kayıt bölgemizde yer alan çocukların okullaşma oranlarını artıran, öğrencilerin uyum ve devamsızlık sorunlarını gideren etkin bir yönetim yapısı kurulacaktır
Hedef 1.1	Kayıt bölgemizde yer alan çocukların okullaşma oranları artırılacak ve öğrencilerin uyum ve devamsızlık sorunları da giderilecektir
TEMA	KALİTE
STRATEJİK AMAÇ 2	Öğrencilerimizin gelişmiş dünyaya uyum sağlayacak şekilde donanımlı bireyler olabilmesi için eğitim ve öğretimde kalite artırılacaktır
Hedef 2.1	Öğrenme kazanımlarını takip eden ve velileri de sürece dâhil eden bir yönetim anlayışı ile öğrencilerimizin akademik başarıları ve sosyal faaliyetlere etkin katılımı artırılacaktır
TEMA	KAPASİTE
STRATEJİK AMAÇ 3	Eğitim ve öğretim faaliyetlerinin daha nitelikli olarak verilebilmesi için okulumuzun kurumsal kapasitesi güçlendirilecektir
Hedef 3.1	Eğitim ve öğretim hizmetlerinin etkin sunumunu sağlamak için; yönetici, öğretmen ve diğer personelin kişisel ve mesleki becerilerini geliştirmek. Çalışanlar ile inanın güvenliğini sağlamak , fiziki yapısını güçlendirmek

TEMA I: EĞİTİM VE ÖĞRETİME ERİŞİM

Eğitim ve öğretime erişim okullaşma ve okul terki, devam ve devamsızlık, okula uyum ve oryantasyon, özel eğitime ihtiyaç duyan bireylerin eğitime erişimi, yabancı öğrencilerin eğitime erişimi ve hayat boyu öğrenme kapsamında yürütülen faaliyetlerin ele alındığı temadır.

Tablo 30

TEMA	EĞİTİM-ÖĞRETİMDE ERİŞİM									
Amaç 2	Kayıt bölgemizde yer alan çocukların okullaşma oranlarını artıran, öğrencilerin uyum ve devamsızlık sorunlarını gideren etkin bir yönetim yapısı kurulacaktır									
Hedef 2.1	Kayıt bölgemizde yer alan çocukların okullaşma oranları artırılacak ve öğrencilerin uyum ve devamsızlık sorunları da giderilecektir									
Performans Göstergeleri	Hedefe Etkisi %	Başlangıç Değeri	2024	2025	2026	2027	2028	İzleme Sıklığı	Rapor Sıklığı	
PG 2.1.1. Kayıt bölgesindeki öğrencilerden okula kayıt yaptıranların oranı	98	%96	%98	%98	%99	%100	%100	1	1	
PG 2.1.2 İlkokul birinci sınıf öğrencilerinden en az bir yıl okul öncesi eğitim almış olanların oranı	98	%65	%70	%74	%80	%90	%100	1	1	
PG 2.1.3 Okula yeni başlayan öğrencilerden oryantasyon eğitimine katılanların oranı	98	%95	%96	%96	%97	%99	%100	1	1	
PG 2.1.4 Bir eğitim ve öğretim döneminde 20 gün ve üzeri devamsızlık yapan öğrenci oranı	99	%15	%10	%10	%8	%5	%3	1	1	
Koordinatör Birim	Okul müdürü, Müdür yardımcıları, Sınıf öğretmenleri, Rehber öğretmenler									
İş birliği Yapılacak Birimler	Muhtarlıklar, Belediyeler, İl ve İlçe Milli Eğitim Müdürlükleri									
Riskler	Öğrencinin ailesine ulaşamaması, devam zorunluluğu konusunda yaptırımların kısıtlı kalabilmesi. Velilerin yeterli bilgi sahibi olmadıkları için bu tür kurslara karşı ön yargıda olması									
Stratejiler	S1.Okulöncesi eğitimin teşvik edilmesi için velilere toplantılar yapılması S2.Oryantasyonun belirli aralıklarla takibi sonucun izlenmesi. S3 Öğrencilerin devamsızlık nedenleri tespit edilerek devamsızlığa neden olan etmenler giderilecektir. S4Devamsızlık yapan öğrencilerin tespiti ve erken uyarı sistemi için çalışmalar yapılacaktır									
Maliyet Tahmini										
Tespitler	Veli ile iletişimin en üst düzeyde tutulması. Yabancı uyruklu öğrencilerin okula uyumu									
İhtiyaçlar	Eğitimler için diğer kurumlarla iş birliklerinin yapılması Bilgilendirme için afiş, broşür gibi materyallerin sağlanması									

TEMA II: EĞİTİM VE ÖĞRETİMDE KALİTENİN ARTIRILMASI

Eğitim ve öğretimde kalitenin artırılması başlığı esas olarak eğitim ve öğretim faaliyetinin hayata hazırlama işlevinde yapılacak çalışmaları kapsamaktadır.

Bu tema altında akademik başarı, sınav kaygıları, sınıfta kalma, ders başarıları ve kazanımları, disiplin sorunları, öğrencilerin bilimsel, sanatsal, kültürel ve sportif faaliyetleri ile istihdam ve meslek edindirmeye yönelik rehberlik ve diğer mesleki faaliyetler yer almaktadır

Tablo 31

TEMA	EĞİTİM-ÖĞRETİMDE KALİTE								
Amaç 2	Öğrencilerimizin gelişmiş dünyaya uyum sağlayacak şekilde donanımlı bireyler olabilmesi için eğitim ve öğretimde kalite artırılabilecektir								
Hedef 2.1	Öğrenme kazanımlarını takip eden ve velileri de sürece dâhil eden bir yönetim anlayışı ile öğrencilerimizin akademik başarıları ve sosyal faaliyetlere etkin katılımı artırılabilecektir								
Performans Göstergeleri	Hedef Etkisi %	Başlangıç Değeri	2024	2025	2026	2027	2028	İzleme Sıklığı	Rapor Sıklığı
PG 2.1.1. Öğrenci başına okunan kitap sayısı	40	%8	%11	%13	%15	%17	%21	1	1
PG 2.1.2 Sağlıklı ve dengeli beslenme ile ilgili düzenlenen faaliyet sayısı (Eğitim, faaliyet)	30	%23	%26	%30	%34	%39	%41	1	1
PG 2.1.3 Çevre bilincinin artırılmasına yönelik düzenlenen faaliyet sayısı (Eğitim, faaliyetler)	30	20	%23	%26	%29	%34	%37	1	1
Koordinatör Birim	Okul müdürü, Müdür yardımcıları, Sınıf öğretmenleri, Rehber öğretmenler								
İş birliği Yapılacak Birimler	İlçe Sağlık Birimleri, Belediyeler, İl ve İlçe Milli Eğitim Müdürlükleri								
Riskler	Öğrencilere aile de kitap okuma ve sağlıklı beslenme konusunda yeterince rol model olacak kişilerin olmaması.Yeterli eğitimlerin sağlanamaması								
Stratejiler	S1 Okul kütüphanesi zenginleştirilecek, öğrencilerin kütüphaneden yararlanması sağlanacaktır. S2 Serbest etkinlikler saati, öğrencilerin sanatsal, sportif ve kültürel faaliyetlere katılım sağlayacağı şekilde düzenlenecektir. S3 Öğrencilere sağlıklı ve dengeli beslenmelerine yönelik bilgilendirme eğitimleri ve etkinlikler yapılacaktır. S4Öğrencilerin çevre bilincinin artırılmasına yönelik etkinlikler yapılacaktır. S5 Öğrencilere, nezaket ve görgü kuralları konusunda eğitimler verilerek konuya ilişkin etkinlikler düzenlenecektir								
Maliyet Tahmini	200.000								
Tespitler	yapılan eğitimlere velilerin katılım oranının az olması.Verilen eğitimlerin sadece okulda kalması günlük hayatta uygulanması için velilerin yeterli desteği sağlamaması.								
İhtiyaçlar	Eğitimler için diğer kurumlarla iş birliklerinin yapılması Bilgilendirme için afiş, broşür gibi materyallerin sağlanması								

TEMA III: KURUMSAL KAPASİTE

Tablo 32

TEMA	EĞİTİM-ÖĞRETİMDE KAPASİTE								
Amaç 3	Eğitim ve öğretim faaliyetlerinin daha nitelikli olarak verilebilmesi için okulumuzun kurumsal kapasitesi güçlendirilecektir tir								
Hedef 3.1	Eğitim ve öğretim hizmetlerinin etkin sunumunu sağlamak için; yönetici, öğretmen ve diğer personelin kişisel ve mesleki becerilerini geliştirmek. Çalışanlar ile inanın güvenliğini sağlamak , fiziki yapısını güçlendirmek.								
Performans Göstergeleri	Hedefe Etkisi %	Başlangıç Değeri	2024	2025	2026	2027	2028	İzleme Sıklığı	Rapor Sıklığı
PG 3.1.1. İş Güvenliği, Okul Güvenliği, Taşıma ve Servis	98	%96	%98	%98	%99	%100	%100	1	1
PG 3.1.2 Kurumsal İletişim, Kurumsal Yönetim	98	%65	%70	%74	%80	%90	%100	1	1
PG 3.1.3 Temizlik, Hijyen	98	%95	%96	%96	%97	%99	%100	1	1
PG 3.1.4 Bina, Yerleşke, Donanım	99	%15	%10	%10	%8	%5	%3	1	1
Koordinatör Birim	Okul müdürü, Müdür yardımcıları, Sınıf öğretmenleri, Rehber öğretmenler								
İş birliği Yapılacak Birimler	Muhtarlıklar, Belediyeler, İl ve İlçe Milli Eğitim Müdürlükleri, Belediyeler								
Riskler	Okul dışı imkânların oluşturulmasında ilgili kurum ve kuruluşların yeterli desteği göstermemesi, Okullara kaynak aktarılmasında kullanılacak kriterlerin belirsiz olması,								
Stratejiler	S1. Yönetim aracı olarak kaynakları verimli bir şekilde kullanmak S2. İş Güvenliği ve Sağlığı konusunda tüm okul paydaşları gerekli eğitimi almış olup, kurul ve komisyonlar oluşturulmuş, okul güvenliği güvenlik personeli ve okul çalışanları, nöbetçi öğretmenler tarafından sağlanacak S3 Mevcut fiziki yapıyı en uygun şekilde kullanmak, araç gereç ve donanımı imkanlar dahilinde çoğaltmak S4.Okulumuzun tüm paydaşları ile olan ilişkilerini eşitlik, şeffaflık, hesap verebilirlik ve sorumluluk ilkeleri çerçevesinde yürütme								
Maliyet Tahmini	100.000								
Tespitler	İlgili kurum ve kuruluşlarla iş birliği çalışmaları, Okul fiziksel yapısının maksimum kullanışlı hale getirilmesi.								
İhtiyaçlar	Okul oyun alanları ve fiziki yapısının düzenleme çalışmalarının yapılması. İlgili kurumlarla iş birliği çalışmalarının yapılması								

4.BÖLÜM

MALİYETLENDİRME

5. MALİYETLENDİRME

Kurumumuz 2024-2028 Stratejik Planı'nın maliyetlendirilmesi sürecindeki temel gaye, stratejik amaç, hedef ve eylemlerin gerektirdiği maliyetlerin ortaya konulması suretiyle politika tercihlerinin ve karar alma sürecinin rasyonelleştirilmesine katkıda bulunmaktır. Bu sayede, stratejik plan ile bütçe arasındaki bağlantı güçlendirilecek ve harcamaların önceliklendirilme süreci iyileştirilecektir.

Bu temel gayeden hareketle planın tahmini maliyetlendirilmesi şu şekilde yapılmıştır:

- ✓ Hedeflere ilişkin eylemler durum analizi çalışmaları sonuçlarından tespit edilmiştir,
- ✓ Eylemlere ilişkin tahmini maliyetler belirlenmiştir,
- ✓ Eylem maliyetlerinden hareketle hedef maliyetleri belirlenmiştir,
- ✓ Hedef maliyetlerinden yola çıkılarak amaç maliyetleri belirlenmiş ve amaç maliyetlerinden de stratejik plan maliyeti belirlenmiştir.

✓ Genel bütçe, valilikler, belediyeler ve okul aile birliklerinin yıllık bütçe artışları ve eğilimleri dikkate

alındığında Kurumumuz 2024-2028 Stratejik Planı'nda yer alan stratejik amaçların gerçekleştirilebilmesi için tabloda da belirtildiği üzere beş yıllık süre için tahmini 715.000,00 TL'lik

kaynağın elde edileceği düşünülmektedir.

Tablo 33. 2024-2028 Stratejik Planı Faaliyet/Proje Maliyetlendirme Tablosu

Kaynak Tablosu	2024	2025	2026	2027	2028	Toplam
Genel Bütçe	0	0	0	0	0	0
Valilikler ve Belediyelerin Katkısı	0	0	0	0	0	0
Diğer (Okul Aile Birlikleri)	95.000 TL	120.000 TL	140.000 TL	160.000 TL	200.000 TL	715.000 TL
TOPLAM	95.000	120.000	140.000	160.000	200.000	715.000

5.BÖLÜM

İZLEME VE DEĞERLENDİRME

VI. BÖLÜM: İZLEME VE DEĞERLENDİRME

İzleme, stratejik plan uygulamasının sistematik olarak takip edilmesi ve raporlanmasıdır. Değerlendirme ise uygulama sonuçlarının amaç ve hedeflere kıyasla ölçülmesi ile söz konusu amaç ile hedeflerin tutarlılık ve uygunluğunun analizi olarak tanımlanmaktadır. Stratejik planda ortaya konulan hedeflere ilişkin olarak yıllık iş planlarının oluşturulması ve hedeflere ilişkin somut göstergelerin geliştirilmesi önem arz etmektedir. Diğer taraftan, stratejik planın gerçekleştirilmesinde etkili bir izleme ve değerlendirme sisteminin kurulması temel kritik başarı faktörü olarak görünmektedir. 5018 sayılı kanun çerçevesinde hazırlanan yıllık raporların yanı sıra yıl içindeki uygulamaların takibine imkan tanıyacak belirli periyotları içeren raporlama ile uygulamaların izlenmesi ve gerekli değerlendirmelerin yapılarak faaliyetlerin sürekli olarak iyileştirilmesinin sağlanması öngörülmektedir. Fevzi Çakmak İlkokulu/Anaokulu Müdürlüğü 2024-2028 Stratejik Planı İzleme ve Değerlendirme Modeli'nin çerçevesini;

1. 2024-2028 Stratejik Planı ve performans programlarında yer alan performans göstergelerinin gerçekleşme durumlarının tespit edilmesi,
2. Performans göstergelerinin gerçekleşme durumlarının hedeflerle kıyaslanması,
3. Sonuçların raporlanması ve paydaşlarla paylaşımı,
4. Gerekli tedbirlerin alınması süreçleri oluşturmaktadır.

Müdürlüğümüz 2024-2028 Stratejik Planında yer alan performans göstergelerinin gerçekleşme durumlarının tespiti yılda iki kez yapılacaktır. Yılın ilk altı aylık dönemini kapsayan birinci izleme kapsamında, Müdürlüğümüz strateji geliştirme birimi tarafından performans programlarında yer alan performans göstergelerinin gerçekleşme durumları tespit edilecektir. Göstergelerin gerçekleşme durumları hakkında hazırlanan rapor üst yöneticiye sunulacak ve böylelikle göstergelerdeki yıllık hedeflere ulaşılmasını sağlamak üzere gerekli görülebilecek tedbirlerin alınması sağlanacaktır.

Yılın tamamını kapsayan ikinci izleme dâhilinde; Müdürlüğümüz strateji geliştirme birimi tarafından performans programlarında yer alan performans göstergelerinin yılsonu gerçekleşme durumları tespit edilecektir. Yılsonu gerçekleşme durumları, varsa gösterge hedeflerinden sapmalar ve bunların nedenleri üst yönetici başkanlığında birim yöneticilerince değerlendirilerek gerekli tedbirlerin alınması sağlanacaktır.

Ekler

EK-1 Paydaş Anketleri

Aşağıda verilen anketler, okul/kurumlara örnek olması bakımından rehberine eklenmiştir. Anket içerikleri, okul/kurum türüne ve yapısına göre değişiklik göstermelidir.

Sevgili Öğrencimiz;

- Bu anketin amacı, okul hakkındaki görüşlerini toplamaktır.
- Bu anket, kimlik bilgileri girilmeden yapılmalıdır.
- Okul hakkında görüşlerini yansıtan kutuya “X” işareti koyarak neler düşündüğünü öğrenmemize yardımcı olabilirsin.
- Anketimize katıldığın için teşekkür ederiz

NO	İLKOKUL ÖĞRENCİLERİ İÇİN KONU BAŞLIKLARI	Kesinlikle Katılıyorum	Katılıyorum	Kararsızım	Kesinlikle Katılmıyorum	Katılmıyorum
01-	Okulumu seviyorum.	()	()	()	()	()
02-	Okulumda kendimi güvende hissediyorum.	()	()	()	()	()
03-	Okulumun içi ve bahçesi temizdir.	()	()	()	()	()
04-	Öğretmenim adildir.	()	()	()	()	()
05-	Öğretmenim benimle ilgileniyor.	()	()	()	()	()
06-	Yardıma ihtiyacım olursa öğretmenim bana yardım eder.	()	()	()	()	()
07-	Öğretmenim derse katılmamı sağlar.	()	()	()	()	()
08-	Öğretmenim dersleri farklı araçlar kullanarak anlatır.	()	()	()	()	()
09-	Okul kantininde yeterli ve sağlıklı yiyecekler var.	()	()	()	()	()
10-	Okulda ders dışı eğlenceli etkinlikler var.	()	()	()	()	()
11-	Teneffüslerde ihtiyaçlarımı giderebiliyorum.	()	()	()	()	()
12-	Öğretmenim her gün beni çok çalıştırıyor.	()	()	()	()	()

Kıymetli Öğretmenimiz;

- Bu anketin amacı, okul/kurum çalışmaları hakkındaki görüşlerinizi almaktır.
- Bu ankette kimlik bilgileri yer almaz.
- Lütfen okul hakkındaki görüşlerinizi en iyi yansıtan kutuya “X” işareti koyarak belirtiniz.
- Anketimize katıldığınız için teşekkür ederiz

NO	ÖĞRETMENLER İÇİN KONU BAŞLIKLARI	Kesinlikle Katılıyorum	Katılıyorum	Kararsızım	Kesinlikle Katılmıyorum	Katılmıyorum
01-	Okulun misyonu ve vizyonunu tam olarak anlıyorum.	()	()	()	()	()
02-	Okulda eğitim ve yönetim kalitesi sürekli olarak geliyor.	()	()	()	()	()
03-	Okul temiz ve hijyeniktir.	()	()	()	()	()
04-	Okul, öğrencilerin ve personelin güvenliğini sağlamak için uygun güvenlik önlemleri alır.	()	()	()	()	()
05-	Okul, yeni kabul edilen öğrencilere uygun desteği sağlar.	()	()	()	()	()
06-	Okulumuz mesleki yeterliliğimi geliştirmek için eğitim fırsatları sunuyor.	()	()	()	()	()
07-	Okul yönetiminiz öğretmenleri etkin bir şekilde yönlendirir.	()	()	()	()	()
08-	Okulumuz, öğrencilerin öğrenme ilgisini uyandıracak bir öğrenme ortamı oluşturmuştur.	()	()	()	()	()
09-	Etkili bir öğretmen olmak için ihtiyaç duyduğum kaynaklara erişimim var.	()	()	()	()	()
10-	Bana sunulan kaynakları kullanmak için gerekli eğitime sahibim.	()	()	()	()	()
11-	Okulumuzun, farklı ihtiyaçları olan öğrencileri desteklemek için etkin bir politikası vardır.	()	()	()	()	()
12-	Okulumuz müfredat uygulamasını etkin bir şekilde izler.	()	()	()	()	()
13-	Okulumuz, velilere uygun etkinlikler düzenlemektedir.	()	()	()	()	()
14-	Diğer öğretmenlerle iş birliği yaparım.	()	()	()	()	()
15-	Okul personeli arasında dostane bir ilişki sürdürülür.	()	()	()	()	()
16-	Takım ruhumuz ve moralimiz yüksek.	()	()	()	()	()
17-	Okulumuza aidiyet hissediyorum.	()	()	()	()	()

Kıymetli Velimiz;

- Bu anketin amacı, okul/kurum çalışmaları hakkındaki görüşleriniz almaktır.
- Bu ankette kimlik bilgileri yer almaz.
- Lütfen okul/kurum hakkındaki görüşlerinizi en iyi yansıtan kutuya “X” işareti koyarak belirtiniz.
- Anketimize katıldığınız için teşekkür ederiz.

NO	VELİLER İÇİN KONU BAŞLIKLARI	Kesinlikle Katılıyorum	Katılıyorum	Kararsızım	Kesinlikle Katılmıyorum	Katılmıyorum
01-	Okulun misyonu ve vizyonunu tam olarak anlıyorum.	()	()	()	()	()
02-	Okulda eğitim ve yönetim kalitesi sürekli olarak gelişiyor.	()	()	()	()	()
03-	Okul temiz ve hijyeniktir.	()	()	()	()	()
04-	Okul, öğrencilerin ve personelin güvenliğini sağlamak için uygun güvenlik önlemleri alır.	()	()	()	()	()
05-	Okul, yeni kabul edilen öğrencilere uygun desteği sağlar.	()	()	()	()	()
06-	Okul, çocuğumun okumaya olan ilgisini geliştirmesine yardımcı olabilir.	()	()	()	()	()
07-	Okul çocuğumun öğrenme ilgisini güçlendiriyor.	()	()	()	()	()
08-	Okul çocuğumun ahlaki gelişimini teşvik edebilir.	()	()	()	()	()
09-	Okulda kullanılan değerlendirme yöntemleri çocuğumun gelişimini tüm yönleriyle anlamama yardımcı oluyor.	()	()	()	()	()
10-	Okul, çocuğumun öğrenme performansı ve gelişimi hakkında beni iyi bilgilendiriyor.	()	()	()	()	()
11-	Okul çocuğuma duygusal rahatsızlık ve öğrenme güçlükleri ile karşılaştığında yeterli desteği ve rehberlik sağlar.	()	()	()	()	()
12-	Öğretmenlerin benimle iletişim kurma yöntemlerinden memnunum.	()	()	()	()	()
13-	Herhangi bir problem durumunda müdür endişelerime cevap veriyor.	()	()	()	()	()
14-	Okulda, velilerin ihtiyaçlarına uygun eğitim faaliyetleri düzenlenir.	()	()	()	()	()
15-	Okul, çocukların gelişimini desteklemek için velilerle iyi bir ilişki kurar.	()	()	()	()	()
16-	Okul, aktif veli katılımını teşvik eder.	()	()	()	()	()
17-	Okulun veli etkinliklerine aktif olarak katılırım.	()	()	()	()	()
18-	Bir veli olarak okula aidiyet hissediyorum.	()	()	()	()	()
19-	Çocuğumun ev ödevlerini tamamlamasını sağlarım.	()	()	()	()	()
20-	Çocuğumu okumaya teşvik ederim.	()	()	()	()	()
21-	Çocuğumun her gün okula gitmesini sağlarım.	()	()	()	()	()
22-	Çocuğumun eğitiminde aktif bir ortağım.	()	()	()	()	()